



**АДМИНИСТРАЦИЯ ГОРОДА НИЖНЕВАРТОВСКА**  
**ДЕПАРТАМЕНТ**  
**МУНИЦИПАЛЬНОЙ СОБСТВЕННОСТИ И ЗЕМЕЛЬНЫХ РЕСУРСОВ**

**П Р И К А З**

19.10.2018

№ 1480/36-01-П

Об установлении публичного сервитута

Руководствуясь статьями 23, 39.37 - 39.50 Земельного кодекса Российской Федерации, Федеральным законом от 08.11.2007 №257-ФЗ «Об автомобильных дорогах и о дорожной деятельности в Российской Федерации и о внесении изменений в отдельные законодательные акты Российской Федерации», распоряжением администрации города от 14.04.2017 №527-р «Об утверждении Положения о департаменте муниципальной собственности и земельных ресурсов администрации города», на основании заявления заинтересованного лица

**П Р И К А З Ы В А Ю:**

1. Установить право ограниченного пользования (публичный сервитут) в интересах акционерного общества «Городские электрические сети», внесенному в Единый государственный реестр юридических лиц с государственным регистрационным номером 1028600957538, для размещения объекта: «ВЛ-6 кВ до КТПН-540/з» на часть земельного участка площадью 56 кв.м, входящей в состав земельного участка площадью 268 748 кв.м с кадастровым номером 86:11:0000000:81482, расположенного по адресу: Ханты-Мансийский автономный округ – Югра, город Нижневартовск, в границах полосы отвода автомобильной дороги – улицы 9П (кадастровый номер 86:11:0000000:2313), согласно приложению.

Акционерное общество «Городские электрические сети» после прекращения действия сервитута обязано привести земельный участок в состояние, пригодное для его использования в соответствии с разрешенным использованием.

2. Акционерному обществу «Городские электрические сети»:

- заключить с муниципальным бюджетным учреждением «Управление по дорожному хозяйству и благоустройству города Нижневартовска» (В.Ю. Хвостанцев) соглашение об осуществлении публичного сервитута

в отношении части земельного участка, указанного в пункте 1 настоящего приказа, в границах полосы отвода автомобильной дороги – улица 9П;

- обеспечить внесение правообладателям земельного участка платы за публичный сервитут, определенной в соответствии с действующим законодательством;

- приступить к осуществлению деятельности, для обеспечения которой установлен публичный сервитут, со дня заключения соглашения о его осуществлении.

3. Публичный сервитут устанавливается сроком на 11 месяцев.

4. Отделу землепользования управления земельными ресурсами департамента муниципальной собственности и земельных ресурсов администрации города (С.В. Рябцева) в течение пяти рабочих дней со дня принятия решения об установлении публичного сервитута:

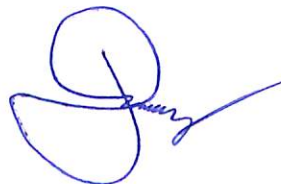
- выдать настоящий приказ акционерному обществу «Городские электрические сети»;

- разместить настоящий приказ на официальном сайте органов местного самоуправления города Нижневартовска;

- направить копию настоящего приказа в орган регистрации прав.

5. Контроль за выполнением приказа возложить на начальника отдела землепользования управления земельными ресурсами департамента муниципальной собственности и земельных ресурсов администрации города С.В. Рябцеву.

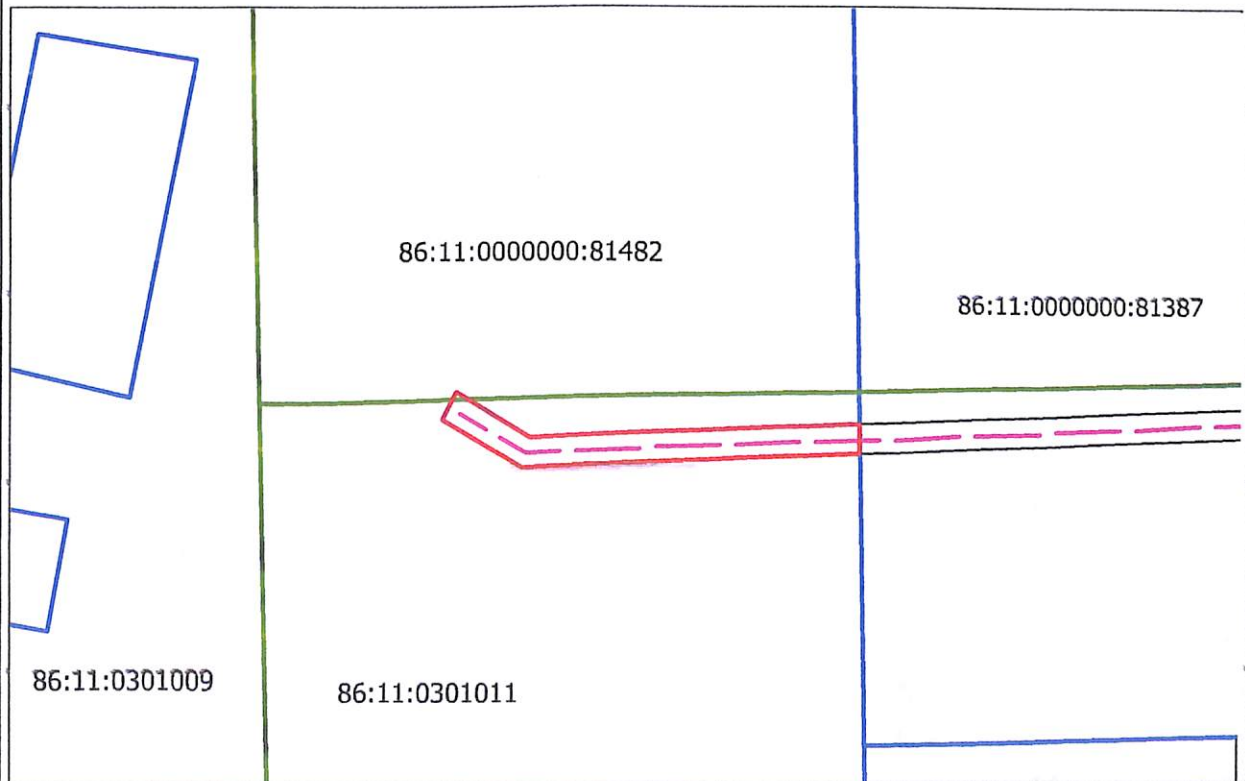
Директор департамента



В.И. Ряска

Схема границ сервитута на кадастровом плане территории




Площадь земельного участка	<u>56</u> м <sup>2</sup>	
Обозначение характерных точек границ	Координаты, м	
	X	Y
<b>1</b>	<b>2</b>	<b>3</b>
1	947956,92	4416850,49
2	947954,92	4416850,53
3	947954,03	4416828,10
4	947957,28	4416822,78
5	947959,06	4416823,72
6	947956,05	4416828,60
1	947956,92	4416850,49



Масштаб 1: 500

Система координат: МСК86 Зона 4

Условные обозначения:

- |   |  |
|---|--|
|  | – границы образуемого земельного участка   |
|  | – границы существующего земельного участка |
|  | – граница кадастрового квартала            |
| 86:11:0000000:81482   | – кадастровый номер земельного участка     |
| 86:11:0301011   | – кадастровый номер кадастрового квартала  |