

РОССИЙСКАЯ ФЕДЕРАЦИЯ
Ханты-Мансийский автономный округ-Югра
МУП «БТИ г.Нижневартовска»

УТВЕРЖДЕН:

Постановлением администрации города Нижневартовска

от « _____ » _____ 2022г. № _____

ДОКУМЕНТАЦИЯ ПО ПЛАНИРОВКЕ ТЕРРИТОРИИ

**«Проект внесения изменений в проект межевания территории
планировочного района 13 города Нижневартовска в части земельного
участка с кадастровым номером 86:11:0501004:849»**

Материалы по обоснованию

Директор

Коротких Е.В.

Инв. № подл.	Подп. и дата	Взаи. инв. №

г. Нижневартовск 2022 г

Содержание

МАТЕРИАЛЫ ПО ОБОСНОВАНИЮ ПРОЕКТА МЕЖЕВАНИЯ ТЕРРИТОРИИ

1. Климатическая, географическая и инженерно-геологическая характеристика района2
2. Принципы образования земельного участка2
3. Анализ сведений об использовании территории3
4. Зоны с особыми условиями использования территории.....4

ГРАФИЧЕСКАЯ ЧАСТЬ

1. Фрагмент элемента планировочной структуры территорий города Нижневартовска (Лист 1)
2. Схема существующего использования территории (Лист 2)

1. Климатическая, географическая и инженерно-геологическая характеристика района

Район строительства относится к 1Д климатическому району и характеризуется следующими характеристиками:

- расчетная температура наружного воздуха -43°C ;
- расчетная снеговая нагрузка 20 кгс/м^2 ;
- нормативная ветровая нагрузка 30 кгс/м^2 ;
- годовая сумма осадков 510 мм ;
- высота снежного покрова 100 см ;
- глубина промерзания грунта 290 см ;
- среднегодовая температура $-3,4^{\circ}\text{C}$;
- самый холодный месяц – январь $-22,4^{\circ}\text{C}$;
- самый теплый месяц – июль $+16,9^{\circ}\text{C}$;
- средняя месячная относительная влажность воздуха наиболее теплого месяца 70% ;
- барометрическое давление 1004 гПа .

Климат в Нижневартовске – умеренный, резко континентальный. Зима длительная и морозная. Лето короткое и прохладное. Осень и весна – короткие. Неблагоприятные природные условия района – низкие зимние температуры воздуха, короткий вегетативный период, летние заморозки – отрицательно влияют на произрастание древесно-кустарниковой растительности.

Почвенный покров преобразован и представлен насыпными грунтами. Растительный покров отсутствует, на прилегающей территории встречается редкий кустарник и влаголюбивая растительность – в основном осоки.

2. Принципы образования земельного участка

Образование земельных участков не должно приводить к вклиниванию, вкрапливанию, изломанности границ, чересполосице, невозможности размещения объектов недвижимости и другим препятствующим

рациональному использованию и охране земель недостаткам, а также нарушать требования, установленные земельным кодексом, другими федеральными законами.

При образовании учитываются основные планировочные характеристики земельных участков:

1. Местоположение земельного участка относительно улиц и проездов общего пользования, наличие или отсутствие непосредственного выхода его границ на магистральные улицы;

2. Площадь земельного участка;

3. Форма земельного участка.

3. Анализ сведений об использовании территории

Основу проведения анализа составляют:

- изучение открытых источников информации, содержащих сведения об объектах недвижимости (портал Росреестра);

- направление запросов о сведениях, содержащихся в государственном кадастре недвижимости, в Управление Федеральной службы государственной регистрации, кадастра и картографии по Ханты-Мансийскому автономному округу - Югре;

- сопоставление сведений о земельных участках, содержащихся в государственном кадастре недвижимости со сведениями, содержащимися в дежурной карте земель города;

- анализ качества, полноты и достоверности данных государственного кадастра недвижимости и иных сведений о границах земельных участков.

Анализ сведений о земельных участках, расположенных на данной территории, проведен на основе сопоставления трех баз данных:

- публичной кадастровой карты (портал Росреестра);

- справочной информации по объектам недвижимости в режиме online (портал Росреестра);

- сведений о границах и площади земельных участков, содержащихся в дежурной карте земель города.

4. Зоны с особыми условиями использования территории

На проектируемой территории расположена зона с особыми условиями использования территории с реестровым номером 86:00-6.177 (Зона подтопления, прилегающая к зоне затопления территории г. Нижневартовска ХМАО-Югры, затапливаемой водами р.Обь при половодьях и паводках однопроцентной обеспеченности (повторяемость 1 раз в 100 лет) либо в результате ледовых заторов и зажоров.).

Данная зона устанавливается в соответствии с пунктом 3 статьи 67.1 Водного кодекса Российской Федерации.

Согласно Водного кодекса в границах зоны затопления, подтопления запрещаются:

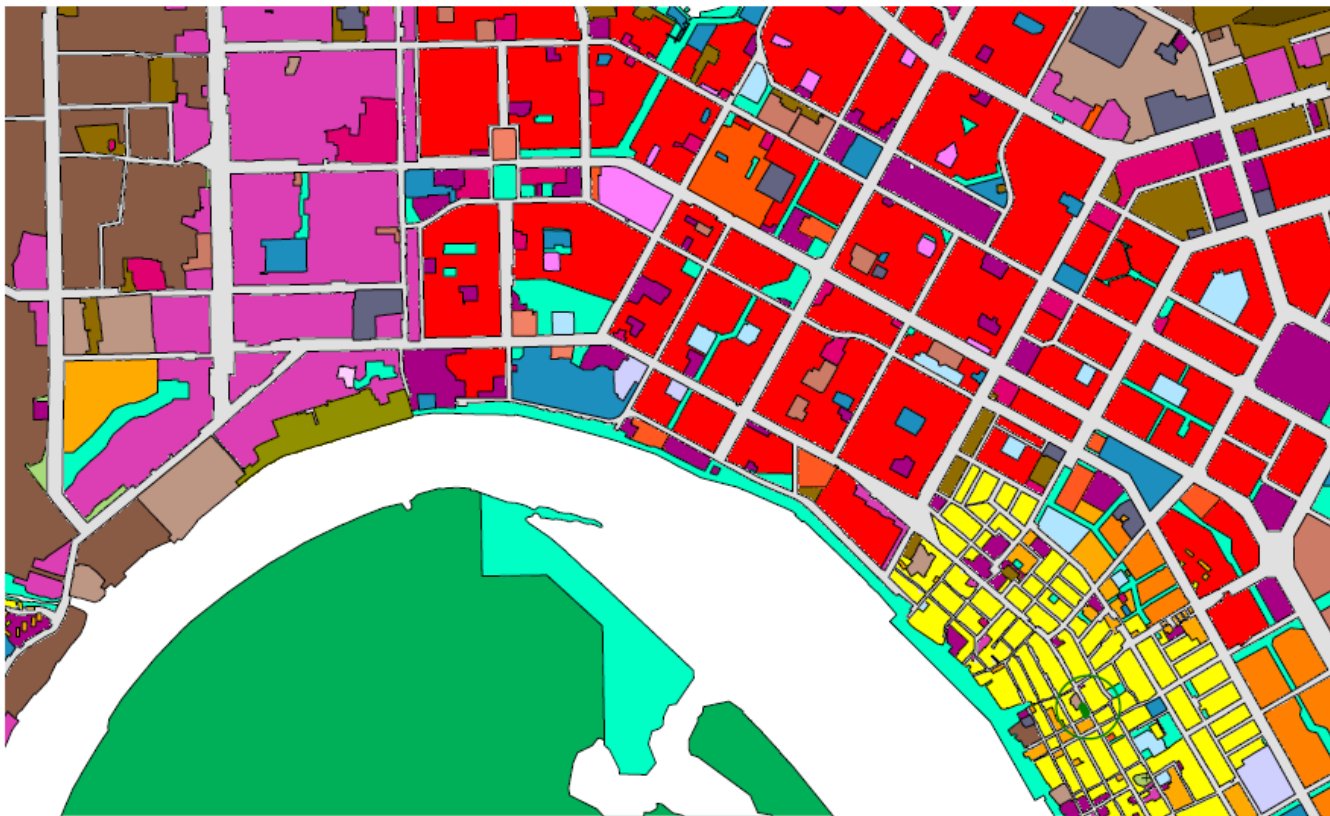
1) размещение новых населенных пунктов и строительство объектов капитального строительства без обеспечения инженерной защиты таких населенных пунктов и объектов от затопления;

2) использование сточных вод в целях регулирования плодородия почв;

3) размещение кладбищ, скотомогильников, объектов размещения отходов производства и потребления, химических, взрывчатых, токсичных, отравляющих и ядовитых веществ, пунктов хранения и захоронения радиоактивных отходов;

4) осуществление авиационных мер по борьбе с вредными организмами.

Фрагмент карты планировочной структуры территорий города Нижневартовска



						Проект внесения изменений в проект межевания территории планировочного района 13 в части земельного участка с кадастровым номером 86:11:0501004:849			
Изм.	Кол.уч.	Лист	Масш.	Подпись	Дата				Стадия
Разраб.		Самшугулпина А.Р				Материалы по обоснованию	П	1	2
Директор		Коротких Е.В.					МУП "БТИ"		
						М 1 : 25 000			

Схема существующего использования территории



							Проект внесения изменений в проект межевания территории планировочного района 13 в части земельного участка с кадастровым номером 86.11.0501004:849		
Изм.	Кол.уч.	Лист	№док.	Подпись	Дата				
	Разраб.	Самигуллина А.Р.				Материалы по обоснованию	Стадия	Лист	Листов
	Директор	Коротких Е.В.					П	2	2
						М 1 : 500	МУП "БТИ"		