

РОССИЙСКАЯ ФЕДЕРАЦИЯ
Ханты-Мансийский автономный округ-Югра
МУП «БТИ г.Нижневартовска»

УТВЕРЖДЕН:

Постановлением администрации города Нижневартовска

от «_____» _____ 2022г. № _____

ДОКУМЕНТАЦИЯ ПО ПЛАНИРОВКЕ ТЕРРИТОРИИ

**«Проект внесения изменений в проект межевания территории
планировочного района 10 города Нижневартовска в части земельного
участка с кадастровым номером 86:11:0101005:8»**

Материалы по обоснованию

Директор

Коротких Е.В.

Инв. № подл.	Подп. и дата	Взаи. инв. №

г. Нижневартовск 2022 г

Содержание

МАТЕРИАЛЫ ПО ОБОСНОВАНИЮ ПРОЕКТА МЕЖЕВАНИЯ ТЕРРИТОРИИ

4. Климатическая, географическая и инженерно-геологическая характеристика района2
5. Принципы образования земельного участка2
6. Анализ сведений об использовании территории3
7. Зоны с особыми условиями использования территории.....4

ГРАФИЧЕСКАЯ ЧАСТЬ

2. Фрагмент элемента планировочной структуры территорий города Нижневартовска (Лист 1)
3. Схема существующего использования территории (Лист 2)

1. Климатическая, географическая и инженерно-геологическая характеристика района

Район строительства относится к 1Д климатическому району и характеризуется следующими характеристиками:

- расчетная температура наружного воздуха -43°C ;
- расчетная снеговая нагрузка 20 кгс/м^2 ;
- нормативная ветровая нагрузка 30 кгс/м^2 ;
- годовая сумма осадков 510 мм;
- высота снежного покрова 100 см;
- глубина промерзания грунта 290 см;
- среднегодовая температура $-3,4^{\circ}\text{C}$;
- самый холодный месяц – январь $-22,4^{\circ}\text{C}$;
- самый теплый месяц – июль $+16,9^{\circ}\text{C}$;
- средняя месячная относительная влажность воздуха наиболее теплого месяца 70%;
- барометрическое давление 1004гПа.

Климат в Нижневартовске – умеренный, резко континентальный. Зима длительная и морозная. Лето короткое и прохладное. Осень и весна – короткие. Неблагоприятные природные условия района – низкие зимние температуры воздуха, короткий вегетативный период, летние заморозки – отрицательно влияют на произрастание древесно-кустарниковой растительности.

Почвенный покров преобразован и представлен насыпными грунтами. Растительный покров отсутствует, на прилегающей территории встречается редкий кустарник и влаголюбивая растительность – в основном осоки.

2. Принципы образования земельного участка

Образование земельных участков не должно приводить к вклиниванию, вкрапливанию, изломанности границ, чересполосице, невозможности размещения объектов недвижимости и другим препятствующим

рациональному использованию и охране земель недостаткам, а также нарушать требования, установленные земельным кодексом, другими федеральными законами.

При образовании учитываются основные планировочные характеристики земельных участков:

1. Местоположение земельного участка относительно улиц и проездов общего пользования, наличие или отсутствие непосредственного выхода его границ на магистральные улицы;

2. Площадь земельного участка;

3. Форма земельного участка.

3. Анализ сведений об использовании территории

Основу проведения анализа составляют:

- изучение открытых источников информации, содержащих сведения об объектах недвижимости (портал Росреестра);

- направление запросов о сведениях, содержащихся в государственном кадастре недвижимости, в Управление Федеральной службы государственной регистрации, кадастра и картографии по Ханты-Мансийскому автономному округу - Югре;

- сопоставление сведений о земельных участках, содержащихся в государственном кадастре недвижимости со сведениями, содержащимися в дежурной карте земель города;

- анализ качества, полноты и достоверности данных государственного кадастра недвижимости и иных сведений о границах земельных участков.

Анализ сведений о земельных участках, расположенных на данной территории, проведен на основе сопоставления трех баз данных:

- публичной кадастровой карты (портал Росреестра);

- справочной информации по объектам недвижимости в режиме online (портал Росреестра);

- сведений о границах и площади земельных участков, содержащихся в дежурной карте земель города.

4. Зоны с особыми условиями использования территории

На проектируемой территории расположены зоны с особыми условиями использования территории с реестровыми номерами:

- 86:11-6.196 (Охранная зона инженерных коммуникаций. Электросетевой комплекс: «Распределительные линии высокого и низкого напряжения, трансформаторные подстанции 12 микрорайона»).

Охранная зона устанавливается вдоль кабельной линии 10/0,4кВ.

В охранных зонах запрещается осуществлять любые действия, которые могут нарушить безопасную работу объектов электросетевого хозяйства, в том числе привести к их повреждению или уничтожению, и (или) повлечь причинение вреда жизни, здоровью граждан и имуществу физических или юридических лиц, а также повлечь нанесение экологического ущерба и возникновение пожаров, в том числе:

а) размещать любые объекты и предметы (материалы) в пределах созданных в соответствии с требованиями нормативно-технических документов проходов и подъездов для доступа к объектам электросетевого хозяйства, а также проводить любые работы и возводить сооружения, которые могут препятствовать доступу к объектам электросетевого хозяйства, без создания необходимых для такого доступа проходов и подъездов;

б) находиться в пределах огороженной территории и помещениях распределительных устройств и подстанций, открывать двери и люки распределительных устройств и подстанций, производить переключения и подключения в электрических сетях (указанное требование не распространяется на работников, занятых выполнением разрешенных в установленном порядке работ), разводить огонь в пределах охранных зон кабельных линий электропередачи;

в) размещать свалки;

г) производить работы ударными механизмами, сбрасывать тяжести массой свыше 5 тонн, производить сброс и слив едких и коррозионных веществ и горюче-смазочных материалов;

д) складировать или размещать хранилища любых, в том числе горюче-смазочных, материалов;

е) строительство, капитальный ремонт, реконструкция или снос зданий и сооружений;

ж) горные, взрывные, мелиоративные работы, в том числе связанные с временным затоплением земель;

з) посадка и вырубка деревьев и кустарников;

и) земляные работы на глубине более 0,3 метра (на вспахиваемых землях на глубине более 0,45 метра), а также планировка грунта;

д) полевые сельскохозяйственные работы, связанные с вспашкой земли.

Ограничения использования земель установлены в соответствии с Постановлением правительства РФ от 24.02.2009 №160 «О порядке установления охранных зон объектов электросетевого хозяйства и особых условий использования земельных участков, расположенных в границах таких зон».

- 86:00-6.208 (Приаэродромная территория аэродрома гражданской авиации Нижневартовск).

При установлении приаэродромной территории устанавливаются ограничения использования земельных участков и (или) расположенных на них объектов недвижимости и осуществления экономической и иной деятельности в соответствии с Решением об установлении приаэродромной территории аэродрома Нижневартовск, принятым Приказом РОСАВИАЦИИ № 517-П от 04.07.2019 г. Срок установления ограничений бессрочный.

Проектируемая территория расположена в границах третьей, четвертой, пятой, шестой подзон, в которых устанавливаются ограничения использования объектов недвижимости и осуществления деятельности

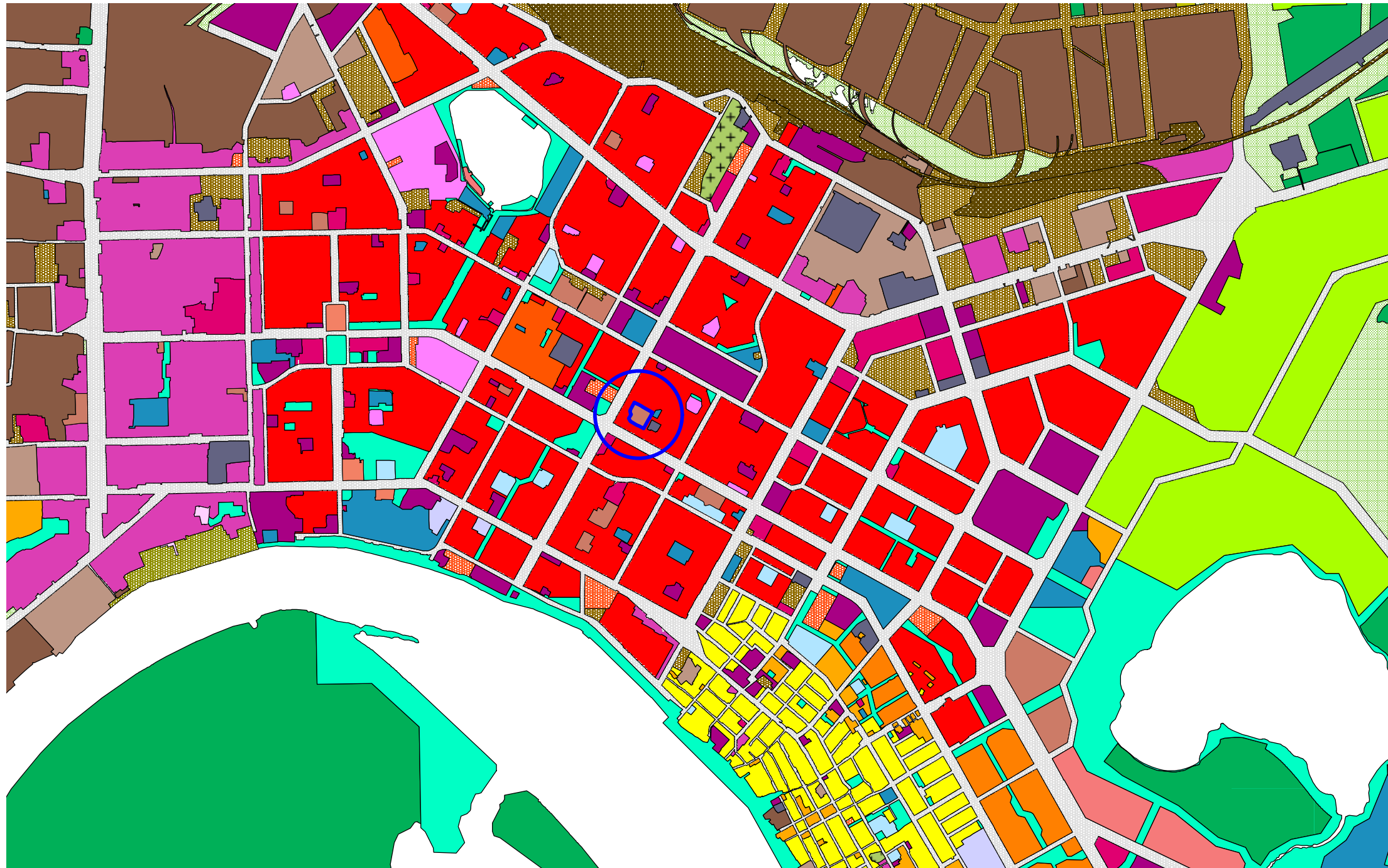
а) третья подзона, в которой запрещается размещать объекты, высота которых превышает ограничения, установленные уполномоченным Правительством Российской Федерации федеральным органом исполнительной власти (далее - уполномоченный федеральный орган) при установлении соответствующей приаэродромной территории;

б) четвертая подзона, в которой запрещается размещать объекты, создающие помехи в работе наземных объектов средств и систем обслуживания воздушного движения, навигации, посадки и связи, предназначенных для организации воздушного движения и расположенных вне первой подзоны;

в) пятая подзона, в которой запрещается размещать опасные производственные объекты, определенные Федеральным законом "О промышленной безопасности опасных производственных объектов", функционирование которых может повлиять на безопасность полетов воздушных судов;

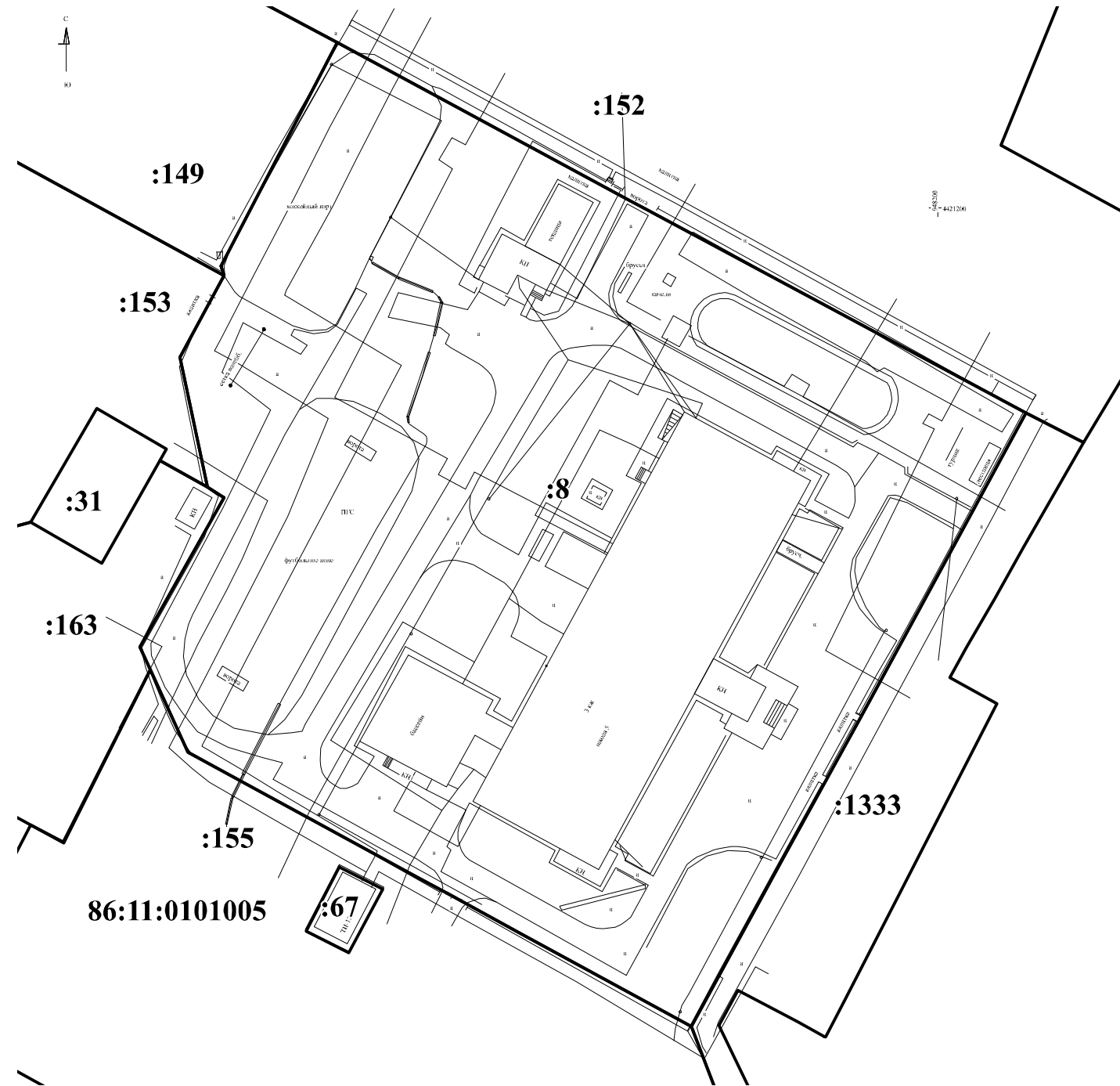
г) шестая подзона, в которой запрещается размещать объекты, способствующие привлечению и массовому скоплению птиц.

Фрагмент карты планировочной структуры территорий города Нижневартовска



						Проект внесения изменений в проект межевания территории 12 микрорайона города Нижневартовска в части земельного участка с кадастровым номером 86:11:0101005:8			
Изм.	Кол.уч.	Лист	№док.	Подпись	Дата				Стадия
Разраб.		Самигуллина А.Р.				Материалы по обоснованию	П	1	2
Директор		Коротких Е.В.							
						М 1 : 30 000		МУП "БТИ"	

Схема существующего использования территории



Условные обозначения



- границы существующих земельных участков

86:11:0101005 - номер кадастрового квартала

:8 - кадастровый номер земельного участка

:3У1 - номер образуемого земельного участка

						Проект внесения изменений в проект межевания территории 12 микрорайона города Нижневартовска в части земельного участка с кадастровым номером 86:11:0101005:8			
Изм.	Кол.уч.	Лист	№док.	Подпись	Дата	Материалы по обоснованию	Стадия	Лист	Листов
Разраб.			Самигуллина А.Р.				П	2	2
Директор			Коротких Е.В.						
						М 1 : 1000	МУП "БТИ"		