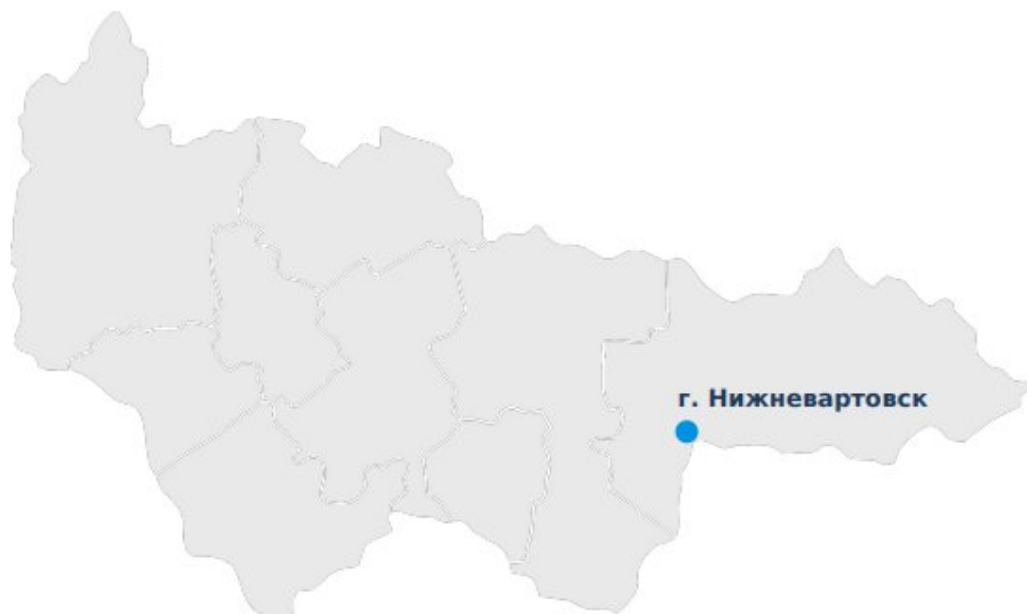




Национальный Институт
Инвестиционного
Развития Территорий



г. Нижневартовск

ГОРОД НИЖНЕВАРТОВСК

ХАНТЫ-МАНСИЙСКИЙ
АВТОНОМНЫЙ ОКРУГ — ЮГРА

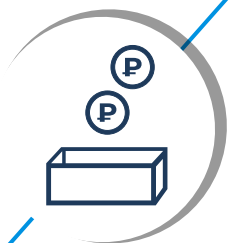
2023 ● — ○ 2026

v.2.0 ИНВЕСТИЦИОННЫЙ
ПРОФИЛЬ



ЦЕЛЬ

Разработать и обосновать направления инвестиционного развития города Нижневартовска на период до 2026 года



1. ИНВЕСТИЦИОННЫЕ ПРОЕКТЫ

Сформировать пул экономически эффективных инвестиционных проектов для реализации (поддержка существующих и развитие новых)



2. СТЕЙКХОЛДЕРЫ

Вовлечь в процесс разработки инвестиционного профиля все заинтересованные стороны



3. ИНВЕСТИЦИОННЫЕ УСЛОВИЯ

Выработать рекомендации по улучшению инвестиционной привлекательности и повышению инвестиционной активности, сохранению квалифицированных кадров



4. ПОТЕНЦИАЛЬНЫЕ ИНВЕСТОРЫ

Определить пул потенциальных заинтересованных сторон в реализации инвестиционных проектов

SWOT-АНАЛИЗ ГОРОДА НИЖНЕВАРТОВСК

1. Положительная демографическая ситуация (в 2012г. - 263,2 тыс. человек, в 2024г. – 293,1 тыс. человек): обусловлена естественным приростом населения, с 2021 года миграционным приростом.
2. Средний возраст населения - 37,2 лет (высокая доля трудоспособного населения (62,7%), а также населения моложе трудоспособного возраста (20,4%)).
3. Численность занятых в экономике (в 2025 г.)— 128,9 тыс. чел.
4. Автодороги: 71-100К-10 — транспортный коридор федерального значения "Северный широтный коридор" (Пермь — Серов — Ханты-Мансийск — Сургут — Нижневартовск —Томск), 71-100Н-1902 (Нижневартовск — Радужный); мост через р. Вах на дороге Нижневартовск — Стрежевой (способствует развитию межрегиональных связей с Томской областью); автовокзал — более 350 тыс. пассажиров в год по 20 направлениям.
5. Железнодорожный транспорт: 7 направлений дальних перевозок и 1 пригородное сообщение с Сургутом, ж/д станция Нижневартовск-1 и грузовая ж/д станция Нижневартовск-2 (Свердловская железная дорога); железнодорожный вокзал — в среднем 650 пассажиров в сут.
6. Международный аэропорт города Нижневартовска имени В.И. Муравленко (ООО «Нижневартовск АЭРО») (пропускная способность терминалов №1, 2 - 550 чел./час, пропускная способность грузового комплекса - 140 т в сутки.); вертолетный парк Ми-8 и Ми-8 АМТ авиакомпании АО «Нижневартовскавиа», базирующейся на аэродроме Нижневартовск.
7. Развитый речной транспорт: ООО "Речной порт Нижневартовск"— услуги по перевозке водным транспортом грузов по рекам Обь-Иртышского бассейна, перегрузка плавкранами и т.п. Компания обладает мощностями: теплоходы (буксиры), баржи, секции наплавного моста, плавкраны, порталные краны.
8. Проходят магистральные трубопроводы высокого давления федерального и регионального значения (нефтепроводы, газопроводы, нефтепродуктопроводы, водоводы).
9. Гидрографическая система: реки Обь, Большой Еган, Рязанский Еган, Малый Еган, протока Большая Рязанка, озера Комсомольское, Эмтор, Голубое, Кедровое, Церковное, Рямное, болота Никитинское, Мыхпайское.
10. Промышленное производство: добыча полезных ископаемых (нефтегазодобыча) — 51%, обеспечение электрической энергией, газом и паром — 28,3%, обрабатывающие производства — 18% (в т. ч. нефтегазоперерабатывающая отрасль — 60,9%, а также выполнение работ и услуг по ремонту и монтажу машин и оборудования, производство готовых металлических изделий, пищевая отрасль (птицефабрика, мясные и овощные полуфабрикаты, хлебобулочные изделия, напитки, рыбная продукция, дикоросы и молочная продукция)), водоснабжение и водоотведение — 2,7%; объем отгруженных товаров собственного производства по крупным и средним предприятиям (за 2025г.) — 107,6 млн. руб.
11. Субъектов МСП (по итогам 2025г.) - 13 148 (в т. ч. 4 045 юридических лиц, 9 103 индивидуальных предпринимателей); предприятия МСП преимущественно заняты в торговле - 23,8%, транспортировке и хранении - 15% строительстве - 14,7% и др.; численность работников предприятий МСП (без индивидуальных предпринимателей) - 29,2 тыс. чел.; оборот предприятий МСП - 205,3 млрд. руб.
12. Объем инвестиций в основной капитал (в 2025г.) – 44,5 млрд. руб.
13. Значимые предприятия: АО "Горэлектросеть", ООО "Нижневартовские коммунальные системы", АО "Самотлорнефтегаз", ООО "Нижневартовское нефтеперерабатывающее объединение", "Нижневартовский ГПЗ" филиал АО "СибурТюменьГаз", ООО "Нижневартовск АЭРО", ООО "Птицефабрика Нижневартовская", ООО Нижневартовский рыбоконсервный комбинат "Санта-Мария", АО "Самотлорнефтепромхим", ООО "НТГМ", ОАО "НЗРА" и другие.
14. Туристическая инфраструктура: 32 коллективных места размещения, 295 предприятий общепита (более 22,4 тыс. мест), 2 музея, 2 театра, Дворец искусств, Дворец культуры "Октябрь", Центр национальных культур, 1 стадион, 16 спортивных комплексов, крытый тренировочный хоккейный корт, 4 туроператора и 42 туристических агентства и туристических центров, санаторий, более 20 туристических баз и домов отдыха, спортивно-оздоровительный комплекс "Радуга", лесной комплекс "ЯГОМ", лыжно-биатлонный центр.
15. Монумент "Покорителям Самотлора", Аллея почета авиации, мемориал "Воинам-землякам, погибшим в годы Великой Отечественной войны 1941-1945 гг.", памятники, скульптуры, городской парк, скверы.
16. Культурные сооружения: 12 храмов и церквей, 3 мечети.
17. Минерально-сырьевые ресурсы: Мегонский, Мыхпайский, Самотлорский, Южно-Мыхпайский участки по добыче нефти; эксплуатируются два нефтегазоперерабатывающих комплекса; песок, торф.

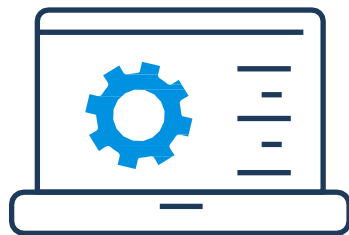
1. Удаленность территории от основных рынков (поставщиков и покупателей) — высокие транспортные издержки; удаленность города от административного центра (533 км от Ханты-Мансийска) и областной столицы (1015 км от Тюмени).
2. Дисбаланс профессионально-квалификационного характера в структуре спроса и предложения рабочей силы на рынке труда (преобладает спрос на рабочие специальности).
3. Суровые природно-климатические условия, предопределяющие высокие издержки производства.
4. Высокий уровень негативного техногенного воздействия на окружающую среду (предприятия нефтегазодобывающей отрасли).
5. Высокий уровень изношенности основных фондов во многих отраслях экономики и социальной сферы.
6. Недостаточная обеспеченность объектами образования (общеобразовательные организации - 79,04% от нормативного значения).
7. Недостаточная обеспеченность объектами здравоохранения (больницы — 59,3% от нормативного значения).
8. Низкая обеспеченность объектами физической культуры и спорта (спортивные сооружения - 31,5% от нормативного значения), объектами культуры (культурно-досуговые учреждения – 37,5%, библиотеки – 63,6% от нормативного значения).
9. Несоответствие уровня развития автомобильных дорог уровню автомобилизации; высокая интенсивность потоков автомобильного транспорта.
10. Недостаточное обеспечение объектов ливневой канализации, уличного освещения и локальных очистных сооружений.
11. Недостаточное обеспечение доступным и комфортным жильем (аварийный жилищный фонд (по состоянию на 26 марта 2026 г.) — 13 многоквартирных домов общей площадью 5,67 тыс. кв. м).
12. Значительная протяженность уличной водопроводной сети, нуждающейся в замене — 74,3 км.
13. Значительная протяженность уличной канализационной сети, нуждающейся в замене — 154,5 км.
14. Значительная протяженность тепловых и паровых сетей, нуждающихся в замене — 125,9 км.
15. Высокая степень изношенности объектов электросетевого хозяйства — до 50%.
16. Недостаточная обеспеченность в долгосрочной перспективе энергосистемы города свободными мощностями.
17. Недостаточный уровень развития туристско-рекреационной инфраструктуры.
18. Низкий уровень газификации жилой застройки.
19. Значительная доля безвозмездных поступлений в бюджет (за 2025г.) — 15 553 млн. руб. (или 53% от всех поступлений).
20. Низкий уровень диверсификации структуры городской экономики с явным доминированием в ней нефтегазовой отрасли; низкая инвестиционная привлекательность несырьевых секторов экономики.

SWOT-АНАЛИЗ ГОРОДА НИЖНЕВАРТОВСК

1. Инновационная модернизация нефтегазодобывающего комплекса, внедрение прогрессивных методов организации и управления; освоение трудноизвлекаемых запасов, в т. ч. за счет совершенствования технологий добычи и изучения недр (малогабаритные мобильные установки для исследования скважин, запорно-регулирующая арматура и др.).
2. Строительство газохимических мини-заводов по переработке нефтяного попутного газа, производству метанола, поливинилхлорида (ПВХ), клеящих и пропиточных меламино-карбамидо-формальдегидных смол, создание предприятий по производству высококачественного битума.
3. Развитие «зеленой» энергетики (в т. ч. развитие технологий улавливания, транспортировки, хранения и утилизации углерода); вторичная переработка отходов производства.
4. Повышение инвестиционной активности (образование, спорт, ЖКХ, общественные пространства).
5. Опережающее развитие транспортных систем городской агломерации Нижневартовск — Мегион в рамках создания «коридора опережающего развития» на основе соответствующих точек роста с прилегающими городами, в т. ч. с г. Стрежевой Томской области; развитие придорожной инфраструктуры.
6. Создание логистического хаба (ядро Нижневартовской агломерации — крупный промышленный центр).
7. Строительство узкоспециализированных частных медицинских учреждений.
8. Развитие местного рынка добычи агрохимического сырья (торф); производство органических удобрений.
9. Развитие АПК (модернизация и развитие МТБ хозяйств); организация тепличного хозяйства (выращивание овощей); переработка мясной, молочной продукции, рыбы и дикоросов.
10. Развитие туристическо-рекреационного потенциала — создание мест массового отдыха (пляжных зон, баз отдыха, санаториев, лыжных баз, глэмпингов и др.).
11. Развитие культурно-познавательного, событийного, делового, рекреационного, этнографического, промышленного туризма.
12. Формирование агломерационных связей с ближайшими населенными пунктами (г. Мегион, г. Лангепас, г. Радужный, г. Покачи, г. п. Излучинск, г. п. Новоаганск и г. Стрежевой Томской области).

1. Техническое и технологическое отставание некоторых предприятий; риск замедления темпов диверсификации городской экономики и сохранения моноотраслевой модели развития в условиях низкой активности освоения прогрессивных технологий в базовом секторе.
2. Конкурентное давление соседних городов и агломераций (Сургут — Нефтеюганск); недобросовестная конкуренция на рынке.
3. Нехватка специалистов (преимущественно рабочих специальностей); дисбаланс между предложением и спросом квалифицированной рабочей силы.
4. Риск миграционного оттока молодых квалифицированных кадров.
5. Повышение транспортных и энергетических тарифов.
6. Снижение инвестиционной активности.
7. Снижение уровня собственных доходов бюджета.
8. Значительная степень воздействия колебаний конъюнктуры мирового рынка на состояние нефтегазового сектора; снижение добычи нефти и попутного газа.
9. Сохранение высокого уровня налоговой нагрузки на недропользователей (тормозит освоение трудноизвлекаемых запасов нефти).
10. Экологические риски (город находится в зоне техногенного воздействия нефтегазодобывающей отрасли).
11. Низкая продовольственная безопасность (растущая зависимость от поставок продуктов питания при высоких темпах вхождения крупных торговых сетей).

РЕЗУЛЬТАТЫ РАЗРАБОТКИ ИНВЕСТИЦИОННОГО ПРОФИЛЯ

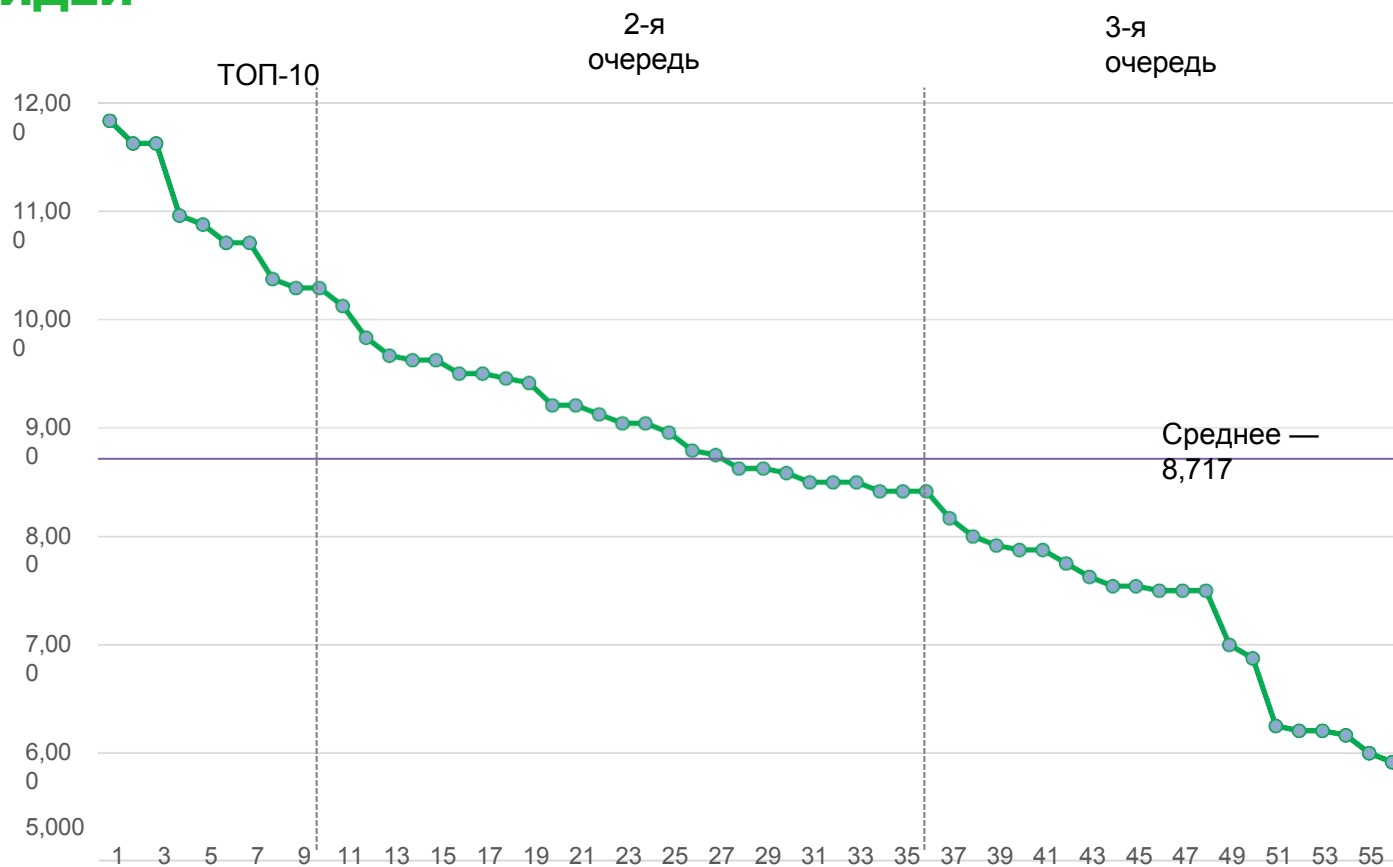


1 часть

Решения Инвестиционного
профиля муниципального
образования

**На следующих слайдах представлен реестр бизнес-идей, дифференцированных по секторам*

РЕЙТИНГ БИЗНЕС-ИДЕЙ



56 БИЗНЕС-ИДЕЙ
РАЗРАБОТАНО
КОМАНДОЙ
ПРОЕКТА

Большая часть объема идей оценивается как **ДОСТАТОЧНО** обеспеченная спросом и ресурсами.

Из 56 идей 48 идей имеют достаточный потенциал реализации по результатам экспертной оценки.



ТОП-10 ИДЕЙ позиция команды разработчиков

- 1 Организация кванториума с функцией раннего профессионального ориентирования молодежи**
- 2 Строительство птицеводческой фермы (мясного и яичного направления)**
- 3 Организация сбора/заготовки, первичной переработки, упаковки, хранения и реализации дикоросов по доступным ценам**
- 4 Организация многофункционального центра профориентации, подготовки и переподготовки кадров «Город профессий»**
- 5 Создание и развитие туристического кластера (объектов туризма, в т. ч. оздоровительного/медицинского, размещения, общественного питания, сопутствующих услуг, придорожного сервиса)**
- 6 Организация научно-экспериментальной площадки для тестирования оборудования в условиях капитального ремонта скважин**
- 7 Организация производства сорбирующих материалов, оказание услуг по рекультивации и экологии**
- 8 Организация ИТ-кластера для специалистов (ИТ-деревня, центры коллективного пользования) по направлению разработки отечественных ERP-систем, программного обеспечения для БПЛА, изучения искусственного интеллекта**
- 9 Организация научно-исследовательского института по разработке биотехнологий для рекультивации земель и ликвидации последствий нефтезагрязнений**
- 10 Организация производства легких речных катеров, лодок**

56 БИЗНЕС-ИДЕЙ РАЗРАБОТАНО КОМАНДОЙ ПРОЕКТА



Идеи, имеющие интеграционный потенциал

ТОП-10 ИДЕЙ

		наличие спроса (из 5)	наличие компетенций (из 5)	наличие ресурсов (из 5)	рейтинг
1	Обустройство прибрежной территории Комсомольского озера (места отдыха, общепит, аренда оборудования и экипировки, места размещения)	4,125	3,833	3,875	11,833
2	Строительство крытого катка в формате ГЧП	4,042	3,667	3,917	11,625
3	Организация музея, центра досуга для молодежи (кружков) с использованием готового помещения кинотеатра «Мир»	3,958	3,750	3,917	11,625
4	Организация кванториума с функцией раннего профессионального ориентирования молодежи	3,792	3,667	3,500	10,958
5	Строительство городского парка для отдыха и досуга населения	4,000	3,333	3,542	10,875
6	Строительство птицеводческой фермы (мясного и яичного направления)	3,833	3,417	3,458	10,708
7	Организация сбора/заготовки, первичной переработки, упаковки, хранения и реализации дикоросов по доступным ценам	3,708	3,375	3,625	10,708
8	Организация многофункционального центра профориентации, подготовки и переподготовки кадров «Город профессий»	3,792	3,292	3,292	10,375
9	Строительство завода по производству ГСМ, дизельного топлива, авиационного керосина	3,458	3,083	3,750	10,292
10	Строительство современного жилого квартала с объектами коммерческой недвижимости (проект КРТ с автономной системой отопления)	3,708	3,250	3,333	10,292

*Ранжирование произведено на основе оценок членов рабочей группы МО и приглашенных предпринимателей, выставленных каждой идее по пятибалльной шкале в разрезе параметров "Наличие платежеспособного спроса", "Наличие носителей компетенций" и "Наличие необходимых ресурсов"

**Представленные бизнес-идеи не являются планом, а представляют собой прежде всего ориентир для бизнеса и администрации МО в части наиболее перспективных, обеспеченных ресурсами и спросом идей для реализации на территории МО в перспективе до 2028 года

56 БИЗНЕС-ИДЕЙ РАЗРАБОТАНО КОМАНДОЙ ПРОЕКТА



Идеи, имеющие интеграционный потенциал

	наличие спроса (из 5)	наличие компетенций (из 5)	наличие ресурсов (из 5)	рейтинг
11 Организация частного центра подготовки и переподготовки кадров (токарей, фрезеровщиков, шлифовщиков)	3,708	3,208	3,208	10,125
12 Организация общественного пространства с офисами, образовательными центрами, творческими мастерскими по аналогии с площадкой «Арт-квадрат» в г. Уфе	3,417	3,083	3,333	9,833
13 Создание и развитие туристического кластера (объектов туризма, в т. ч. оздоровительного/медицинского, размещения, общественного питания, сопутствующих услуг, придорожного сервиса)	3,417	3,083	3,167	9,667
14 Организация производства пластиковых труб для нужд коммунального хозяйства	3,458	2,917	3,250	9,625
15 Организация школы информационных технологий для подготовки и переподготовки кадров	3,500	3,042	3,083	9,625
16 Открытие клиники по коррекции зрения	3,500	2,958	3,042	9,500
17 Строительство аквапарка	3,583	2,917	3,000	9,500
18 Организация научно-экспериментальной площадки для тестирования оборудования в условиях капитального ремонта скважин	3,375	3,000	3,083	9,458
19 Организация частного колледжа подготовки рабочих специальностей под нужды развития обрабатывающей промышленности	3,500	3,042	2,875	9,417
20 Строительство медицинского центра ортопедического направления	3,500	2,750	2,958	9,208
21 Открытие ресторана национальной (этнической) кухни	3,167	2,917	3,125	9,208
22 Организация тепличного комплекса	3,542	2,875	2,708	9,125
23 Организация цеха по переработке автомобильных шин с производством специализированных покрытий, производством мазута и т. д.	3,083	2,833	3,125	9,042

*Ранжирование произведено на основе оценок членов рабочей группы МО и приглашенных предпринимателей, выставленных каждой идее по пятибалльной шкале в разрезе параметров "Наличие платежеспособного спроса", "Наличие носителей компетенций" и "Наличие необходимых ресурсов"

**Представленные бизнес-идеи не являются планом, а представляют собой прежде всего ориентир для бизнеса и администрации МО в части наиболее перспективных, обеспеченных ресурсами и спросом идей для реализации на территории МО в перспективе до 2028 года

56 БИЗНЕС-ИДЕЙ РАЗРАБОТАНО КОМАНДОЙ ПРОЕКТА



Идеи, имеющие интеграционный потенциал

		наличие спроса (из 5)	наличие компетенций (из 5)	наличие ресурсов (из 5)	рейтинг
24	Организация производства сорбирующих материалов, оказание услуг по рекультивации и экологии	3,333	2,667	3,042	9,042
25	Организация выращивания форели и семги	3,542	2,583	2,833	8,958
26	Организация фуд-холла (формат подачи потребителю свежеприготовленных блюд из свежих продуктов с открытой кухни)	3,042	2,833	2,917	8,792
27	Организация сбора и переработки полипропиленовых, полиэтиленовых, бумажных отходов, с производством гранул вторичного сырья (ПП, ПЭТ), производством упаковочных материалов	3,042	2,667	3,042	8,750
28	Организация ИТ-кластера для специалистов (ИТ-деревня, центры коллективного пользования) по направлению разработки отечественных ERP-систем, программного обеспечения для БПЛА, изучения искусственного интеллекта	3,292	2,542	2,792	8,625
29	Организация научно-исследовательского института по разработке биотехнологий для рекультивации земель и ликвидации последствий нефтезагрязнений	3,125	2,667	2,833	8,625
30	Организация мультимодального логистического хаба с возможностью комплектации грузов речным, автодорожным, воздушным транспортом	3,000	2,750	2,833	8,583
31	Организация бизнес-инкубатора с производственной площадкой и местами коллективного пользования производственной инфраструктурой	2,958	2,833	2,708	8,500
32	Создание дата-центра (центр хранения и обработки данных)	3,125	2,542	2,833	8,500
33	Строительство гостиницы среднего ценового сегмента для обслуживания семей пациентов ОКБ	3,000	2,708	2,792	8,500
34	Организация мониторинга лесных массивов на базе беспилотной авиации	3,083	2,583	2,750	8,417
35	Организация фермерского хозяйства мясного направления	3,333	2,542	2,542	8,417

*Ранжирование произведено на основе оценок членов рабочей группы МО и приглашенных предпринимателей, выставленных каждой идее по пятибалльной шкале в разрезе параметров "Наличие платежеспособного спроса", "Наличие носителей компетенций" и "Наличие необходимых ресурсов"

**Представленные бизнес-идеи не являются планом, а представляют собой прежде всего ориентир для бизнеса и администрации МО в части наиболее перспективных, обеспеченных ресурсами и спросом идей для реализации на территории МО в перспективе до 2028 года

56 БИЗНЕС-ИДЕЙ РАЗРАБОТАНО КОМАНДОЙ ПРОЕКТА



Идеи, имеющие интеграционный потенциал

		наличие спроса (из 5)	наличие компетенций (из 5)	наличие ресурсов (из 5)	рейтинг
36	Организация НИИ добычи и переработки углеводородов (инжиниринг трансфера технологий малотоннажных заводов по производству метанола и его производных)	2,917	2,500	3,000	8,417
37	Строительство автономных роботизированных теплиц	3,292	2,375	2,500	8,167
38	Организация частной планерной школы по подготовке пилотов малой авиации на тренажерах	2,708	2,583	2,708	8,000
39	Создание комплексной региональной платформы для систем автоматизации (например, «умный дом»)	2,917	2,333	2,667	7,917
40	Строительство завода по производству полимеров	2,542	2,417	2,917	7,875
41	Организация переработки стеклобоя для строительных нужд	2,792	2,375	2,708	7,875
42	Организация цеха производства светодиодных светильников	2,875	2,333	2,542	7,750
43	Организация НИИ по селекции районированных сортов агрокультур, адаптированных к условиям северных территорий	2,750	2,375	2,500	7,625
44	Организация производства синтетических тканей, нетканых полимерных материалов	2,583	2,167	2,792	7,542
45	Организация малотоннажного производства ингибиторов гидратообразования для нужд газовой отрасли	2,583	2,292	2,667	7,542
46	Организация производства синтетического каучука и резины из продуктов газодобычи	2,417	2,417	2,667	7,500
47	Организация производства носочно-чулочной продукции повышенной плотности с нагревом	2,792	2,250	2,458	7,500
48	Организация производства и установки котлов утилизаторов биоотходов с выработкой тепловой энергии	2,583	2,417	2,500	7,500
49	Организация производства легких речных катеров, лодок	2,708	2,000	2,292	7,000
50	Строительство сети малотоннажных установок производства метанола из попутного газа специализированной аккредитованной компанией	2,250	1,958	2,667	6,875

*Ранжирование произведено на основе оценок членов рабочей группы МО и приглашенных предпринимателей, выставленных каждой идее по пятибалльной шкале в разрезе параметров "Наличие платежеспособного спроса", "Наличие носителей компетенций" и "Наличие необходимых ресурсов"

**Представленные бизнес-идеи не являются планом, а представляют собой прежде всего ориентир для бизнеса и для администрации МО в части наиболее перспективных, обеспеченных ресурсами и спросом идей для реализации на территории МО в перспективе до 2028 года

56 БИЗНЕС-ИДЕЙ РАЗРАБОТАНО КОМАНДОЙ ПРОЕКТА



Идеи, имеющие интеграционный потенциал

	наличие спроса (из 5)	наличие компетенций (из 5)	наличие ресурсов (из 5)	рейтинг
51 Организация промышленного производства водорода	2,083	1,917	2,250	6,250
52 Организация малотоннажного производства легких олефинов	2,000	1,875	2,333	6,208
53 Организация производства пентаэритрита	1,958	1,958	2,292	6,208
54 Организация коммерческого профессионального обучения по направлению заготовки льда для нужд арт-индустрии	1,958	1,917	2,292	6,167
55 Организация производства карбамидоформальдегидного концентрата для нужд деревообрабатывающей промышленности	1,958	1,875	2,167	6,000
56 Организация производства базового формалина и формальдегидных смол (фенолформальдегидных, карбамидоформальдегидных и меламиноформальдегидных)	1,875	1,917	2,125	5,917

*Ранжирование произведено на основе оценок членов рабочей группы МО и приглашенных предпринимателей, выставленных каждой идее по пятибалльной шкале в разрезе параметров "Наличие платежеспособного спроса", "Наличие носителей компетенций" и "Наличие необходимых ресурсов"

**Представленные бизнес-идеи не являются планом, а представляют собой прежде всего ориентир для бизнеса и для администрации МО в части наиболее перспективных, обеспеченных ресурсами и спросом идей для реализации на территории МО в перспективе до 2028 года

ИНЕРЦИОННОЕ РАЗВИТИЕ

Продолжение диверсифицированного развития территории с качественной городской средой и высоким уровнем развития человеческого капитала с преобладанием в деловом сегменте организаций нефтегазового комплекса, в том числе сервиса. **Важнейшие направления улучшения:**

- диверсификация экономики за счет развития логистики, НИОКР, приборостроения и машиностроения, социальных сервисов;
- повышение уровня инновационности;
- развитие системы подготовки и переподготовки кадров.

ПРОРЫВНОЕ РАЗВИТИЕ

Прорывным направлением устойчивого развития территории является развитие центра компетенций в области малотоннажного производства и переработки метанола (точка роста). Направление предполагает формирование сети специализированных химических производств на основе дальнейших переделов этанола, инжиниринговых центров, а также структурные изменения в системе подготовки рабочих кадров и ИТР.

ФИЛЬТРЫ ОТБОРА МЕРОПРИЯТИЙ

- Движение к образу будущего.
- Реализуемость на местном уровне.
- Позитивное преобразование (развитие) среды.
- Кластерное развитие экономики (опционально).

КРИТЕРИИ ВЫРАБОТКИ МЕРОПРИЯТИЙ

- Влияние на достижение образа будущего.
- Влияние на привлечение инвестиций.
- Влияние на успешность действующего бизнеса.

МЕРОПРИЯТИЙ: 29

- 10** — в области комфортной городской среды,
- 10** — в области развития обрабатывающей промышленности,
- 4** — в области АПК,
- 2** — в области управления природными ресурсами,
- 3** — в области развития предпринимательства.

ПОТЕНЦИАЛ ИНВЕСТИЦИОННОГО РАЗВИТИЯ



ИНФОРМАЦИЯ О ТРУДОВЫХ РЕСУРСАХ ГОРОДА НИЖНЕВАРТОВСКА



Население в трудоспособном возрасте

62,7%



Высокий уровень образования занятого населения

34,4% - высшее
36,5% - среднее профессиональное



Территориальный центр занятости населения по городу Нижневартовску и Нижневартовскому району

8 (3466) 43-77-60, 43-77-40,
nvalt_czn@admhmao.ru ✉ job.admhmao.ru

Предоставление субсидий в сфере занятости для работодателей



Образовательные организации высшего образования

Федеральное государственное бюджетное образовательное учреждение высшего образования "Нижневартовский государственный университет"

<https://nvsu.ru>

Нефтяной институт (филиал) федерального государственного бюджетного образовательного учреждения высшего образования "Югорский государственный университет"

<https://nnt.ugrasu.ru>

Филиал федерального государственного бюджетного образовательного учреждения высшего образования "Тюменский индустриальный университет" в г. Нижневартовске

<https://www.tyuiu.ru/>

Филиал федерального государственного автономного образовательного учреждения высшего образования "Южно-Уральский государственный университет (национальный исследовательский университет)" в г. Нижневартовске

<https://nv.susu.ru/sveden/common>

Профессиональные образовательные организации

Бюджетное учреждение профессионального образования Ханты-Мансийского автономного округа – Югры "Нижневартовский медицинский колледж"

<https://mednv.ru>

Бюджетное учреждение профессионального образования Ханты-Мансийского автономного округа - Югры "Нижневартовский политехнический колледж"

https://vk.com/nvpk_professionalitet?t2fs=d9cba5ead55510dba4_2

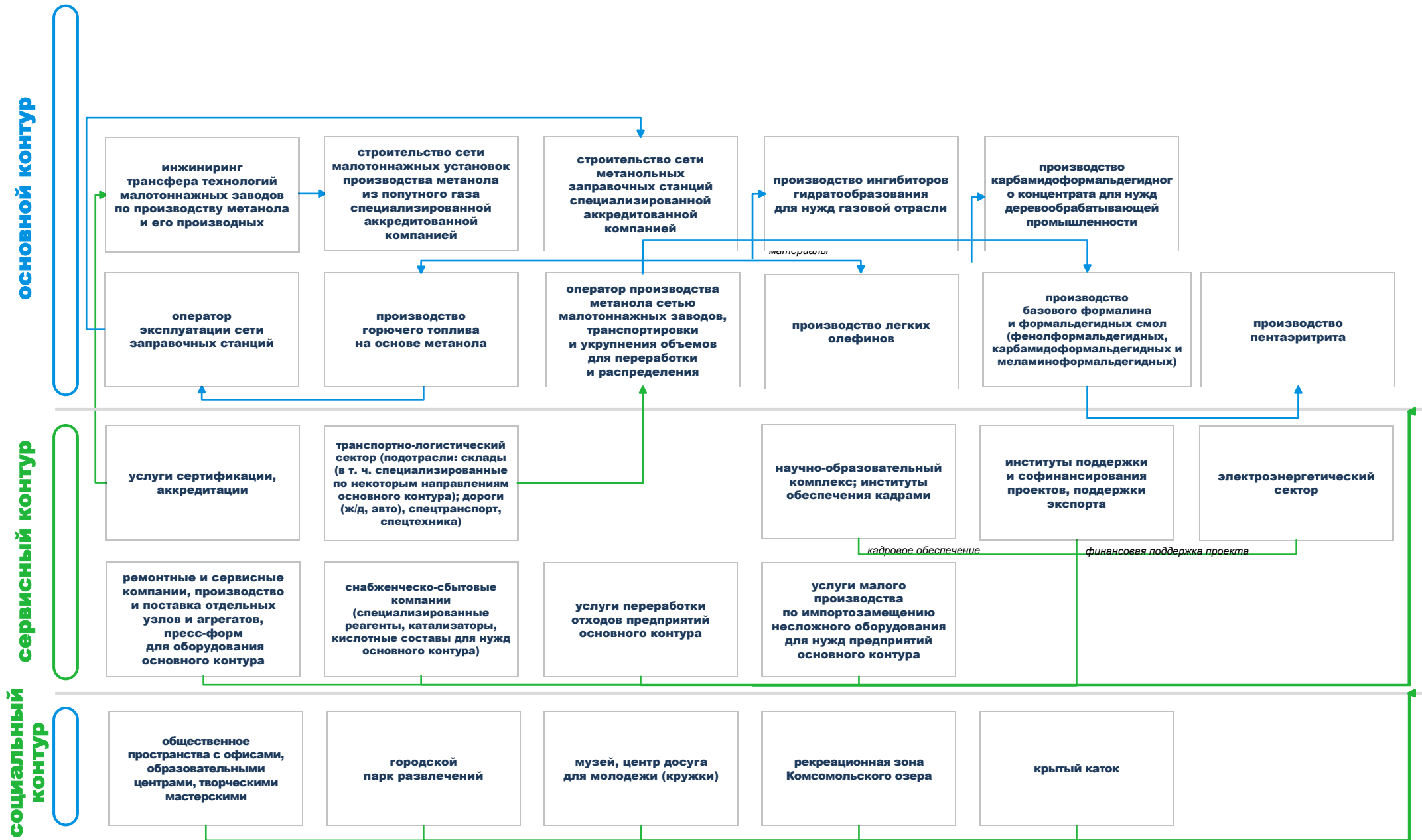
Бюджетное учреждение профессионального образования Ханты-Мансийского автономного округа – Югры "Нижневартовский социально-гуманитарный колледж"

https://vk.com/nsgk_nv?ysclid=mpcajcbj3385487799

Бюджетное учреждение профессионального образования Ханты-Мансийского автономного округа – Югры "Нижневартовский строительный колледж"

<https://nskcollege.ru>

МОДЕЛЬ ФУНКЦИОНИРОВАНИЯ КЛЮЧЕВОЙ ТОЧКИ РОСТА: РАЗВИТИЕ ЦЕНТРА КОМПЕТЕНЦИЙ В ОБЛАСТИ МАЛОТОННАЖНОГО ПРОИЗВОДСТВА И ПЕРЕРАБОТКИ МЕТАНОЛА



ИСХОДНЫЕ ДАННЫЕ ДЛЯ ИНВЕСТИЦИОННОГО ПРОФИЛЯ



2 часть

**Обоснование
Инвестиционного профиля
муниципального
образования (канва
профиля)**

БАЗА КЛЮЧЕВЫХ РЕСУРСОВ, СОСТОЯНИЕ ЛОГИСТИКИ

данные открытых источников



трудовые ресурсы

НАСЕЛЕНИЕ ГОРОДСКОГО ОКРУГА — 293,1 ТЫС. ЧЕЛОВЕК, ДОЛЯ В ТРУДОСПОСОБНОМ ВОЗРАСТЕ:



природные ресурсы*

Использование расчетной лесосеки — 0 тыс. м³



Пески, супеси — 21 810 тыс. м³



Торф — 216 тыс. м³



Рыбоводные участки — 0 га



Протяженность дорог — 213,6 км, доля с твердым покрытием



Электрическая мощность — 1 182 597 тыс. кВт



Газоснабжение — 1200 тыс. м³/сут.



инфраструктура



288 км до дороги федерального значения Р-404
Тюмень — Тобольск — Ханты-Мансийск



Железнодорожный вокзал Нижневартовск-1



Аэропорт Нижневартовск

г. Ханты-Мансийск ← 533 км → г. Нижневартовск ← 1015 км → г. Тюмень



ИНВЕСТИЦИОННЫЕ ПЛОЩАДКИ ДЛЯ РЕАЛИЗАЦИИ ИНВЕСТИЦИОННЫХ ПРОЕКТОВ

Примеры инвестиционных площадок
(площадки размещены на Инвестиционной карте
Югры <https://map.investugra.ru/>)

назначение	ссылка на карту	площадь, га
промышленность производственная деятельность обслуживание объектов производственной деятельности	https://map.investugra.ru/#investmap_layer_7622_orig/397	3,1
	https://map.investugra.ru/#investmap_layer_7622_orig/149	0,6
	https://map.investugra.ru/#investmap_layer_7622_orig/339	0,5
	https://map.investugra.ru/#investmap_layer_7622_orig/340	0,8
	https://map.investugra.ru/#investmap_layer_7622_orig/620	0,9
	https://map.investugra.ru/#investmap_layer_7622_orig/617	0,8
туризм	https://map.investugra.ru/#investmap_layer_7622_orig/464	8
	https://map.investugra.ru/#investmap_layer_7622_orig/650	12
спорт, образование, здравоохранение, гостиницы, выставки	https://map.investugra.ru/orbimap/public_map/investugra/map/#investmap_layer_7622_orig/663	5,5
	https://map.investugra.ru/orbimap/public_map/investugra/map/#investmap_layer_7622_orig/664	1,7
логистический комплекс	https://map.investugra.ru/#investmap_layer_7622_orig/338	6,2
деловое управление	https://map.investugra.ru/#investmap_layer_7622_orig/148	0,8
придорожный сервис	https://map.investugra.ru/#investmap_layer_7622_orig/341	4,8
комплексное развитие территрии	https://map.investugra.ru/#investmap_layer_7622_orig/685	26,8

описание потенциала

Город находится в точке пересечения автодороги "Северный широтный коридор" (Пермь — Томск) и речного маршрута по бассейну р. Оби. Имеется железнодорожный вокзал с выходом дороги через Сургут в ЯНАО и Тюменскую область. Аэропорт им. В. И. Муравленко обслуживает в среднем 600 тыс. пассажиров в год.

В структуре экономики города наибольший удельный вес занимает промышленное производство (54,4%), транспорт и связь (19%), строительство (9,7%).

В общем объеме промышленной продукции 51% приходится на сферу добычи полезных ископаемых. Доля обрабатывающих производств – 18%, обеспечения электрической энергией, газом и паром – 28,3%, водоснабжения, водоотведения, утилизации отходов – 2,7%.

Реализация новых инвестиционных проектов перспективна в области нефтегазодобывающего комплекса (импортозамещение технологий, освоение трудноизвлекаемых запасов, нефтесервис). Возможно строительство малотоннажных заводов газохимии. Наличие местного сырья (торф) может стать основой для производства органических удобрений. Востребована логистическая инфраструктура — целесообразна организация мультимодального хаба местного значения.

АПК города представлен птицефабрикой, рыбодобывающими и рыбоперерабатывающими предприятиями.

Потенциал в развитии туристической инфраструктуры: места размещения, объекты культуры, спорта, дома отдыха и санаторий.

В целом в городе отмечается комфортная среда для проживания, однако существует запрос на парковую инфраструктуру, улучшение благоустройства, решение вопросов с перегруженностью улично-дорожной сети, повышение доступности медицинских услуг.

СПЕЦИАЛИЗАЦИЯ МО И ТРЕНДЫ РАЗВИТИЯ

	ИЗМЕНЕНИЕ ОБЪЕМОВ В ПЕРСПЕКТИВЕ 2025 ГОДА (ИНТЕРВЬЮ)	ИЗМЕНЕНИЕ АССОРТИМЕНТА (АНКЕТИРОВАНИЕ И ИНТЕРВЬЮ)
01 Разведение сельскохозяйственной птицы	умеренный рост*	сохранение ассортимента*
02 Лесозаготовки	сохранение объемов	сохранение ассортимента
09 Предоставление услуг в области добычи полезных ископаемых	умеренный рост*	сохранение ассортимента*
10 Производство продуктов питания	сохранение объемов	сохранение ассортимента
14 Производство одежды	сохранение объемов	сохранение ассортимента
19 Производство кокса и нефтепродуктов	сохранение объемов*	сохранение ассортимента*
23 Производство стройматериалов	сохранение объемов	сохранение ассортимента
25 Производство изделий из металла	сохранение объемов	сохранение ассортимента
28 Производство машин и оборудования	сохранение объемов*	сохранение ассортимента*
29 Производство транспортных средств	умеренный рост	развитие ассортимента
38.22 Обработка и утилизация опасных отходов	умеренный рост*	сохранение ассортимента*
41—43 Строительство	умеренный рост	сохранение ассортимента
49 Грузовые и пассажирские перевозки	умеренный рост*	сохранение ассортимента*
50 Деятельность водного транспорта	сохранение объемов	сохранение ассортимента
51 Деятельность воздушного транспорта	умеренный рост*	сохранение ассортимента*
55 Деятельность по предоставлению мест для временного проживания	умеренный рост	развитие ассортимента
71 Деятельность в области архитектуры и инженерно-технического проектирования технических испытаний	умеренный рост*	сохранение ассортимента*
72 Научные исследования и разработки	умеренный рост*	сохранение ассортимента*

ИСХОДЯ ИЗ ПРОВЕДЕННЫХ ИНТЕРВЬЮ И ПОЛУЧЕННЫХ АНКЕТНЫХ ДАННЫХ, ПРИНИМАЯ ВО ВНИМАНИЕ ВОЗМОЖНОСТИ И ЖЕЛАНИЯ БИЗНЕСА, ВОЗМОЖНЫЕ РЕЗЕРВЫ РОСТА ЭФФЕКТИВНОСТИ ДЕЙСТВУЮЩЕГО БИЗНЕСА СОСРЕДОТОЧЕНЫ В СЛЕДУЮЩИХ НАПРАВЛЕНИЯХ:

- Организация цеха производства светодиодных светильников
- Расширение мощностей рыбоконсервного направления
- Организация производства запасных частей для импортной техники
- Организация цеха по переработке автомобильных шин с производством специализированных покрытий, производства мазута и т. д.
- Организация частного центра подготовки и переподготовки кадров (токарей, фрезеровщиков, шлифовщиков)
- Обновление портовой инфраструктуры (причальная стенка, краны)
- Организация выращивания форели и семги
- Организация производства комплектующих для нефтепромышленного оборудования
- Строительство крытого катка в формате ГЧП
- Организация музея, центра досуга для молодежи (кружки и пр.) с использованием готового помещения кинотеатра «Мир»
- Организация общественного пространства с офисами, образовательными центрами, творческими мастерскими по аналогии с площадкой «Арт-квадрат» в г. Уфе
- Обустройство прибрежной территории Комсомольского озера (места отдыха, общепит, аренда оборудования и экипировки, места размещения)
- Организация кванториума с функцией раннего профориентирования молодежи
- Строительство городского парка для отдыха и досуга населения

ГЕОГРАФИЯ РЕАЛИЗАЦИИ ПРОДУКЦИИ

данные анкетирования и интервьюирования



МЕЖДУНАРОДНЫЙ РЫНОК

Рыбодобывающая продукция

РЕГИОНЫ РФ

Рыбодобывающая продукция, мясные полуфабрикаты, колбасы, продукция из дикоросов, СМР, нефтепромышленное оборудование, ремонт энергетического оборудования, оборудование для ГРП, капитального ремонта скважин

ХМАО

СМР, рыбодобывающая продукция, мясные полуфабрикаты, колбасы, мясо КРС, пиво, лимонады, квас, кондитерские изделия, масло холодного отжима, асфальтобетон, профнастил, черепица, МАФы, нефтепромышленное оборудование, спецодежда, ремонт энергетического оборудования, оборудование для ГРП и капитального ремонта скважин, производство медицинской техники

НИЖНЕВАРТОВСК

СМР, молочная продукция, рыба свежая, хлебобулочные изделия, мясные полуфабрикаты, колбасы, пиво, лимонады, квас, питьевая вода, картофель, мясо КРС, асфальтобетон, профнастил, черепица, МАФы, пиломатериалы, корпусная мебель, нефтепромышленное оборудование, спецодежда, оборудование для ГРП и капитального ремонта скважин, производство медицинской техники

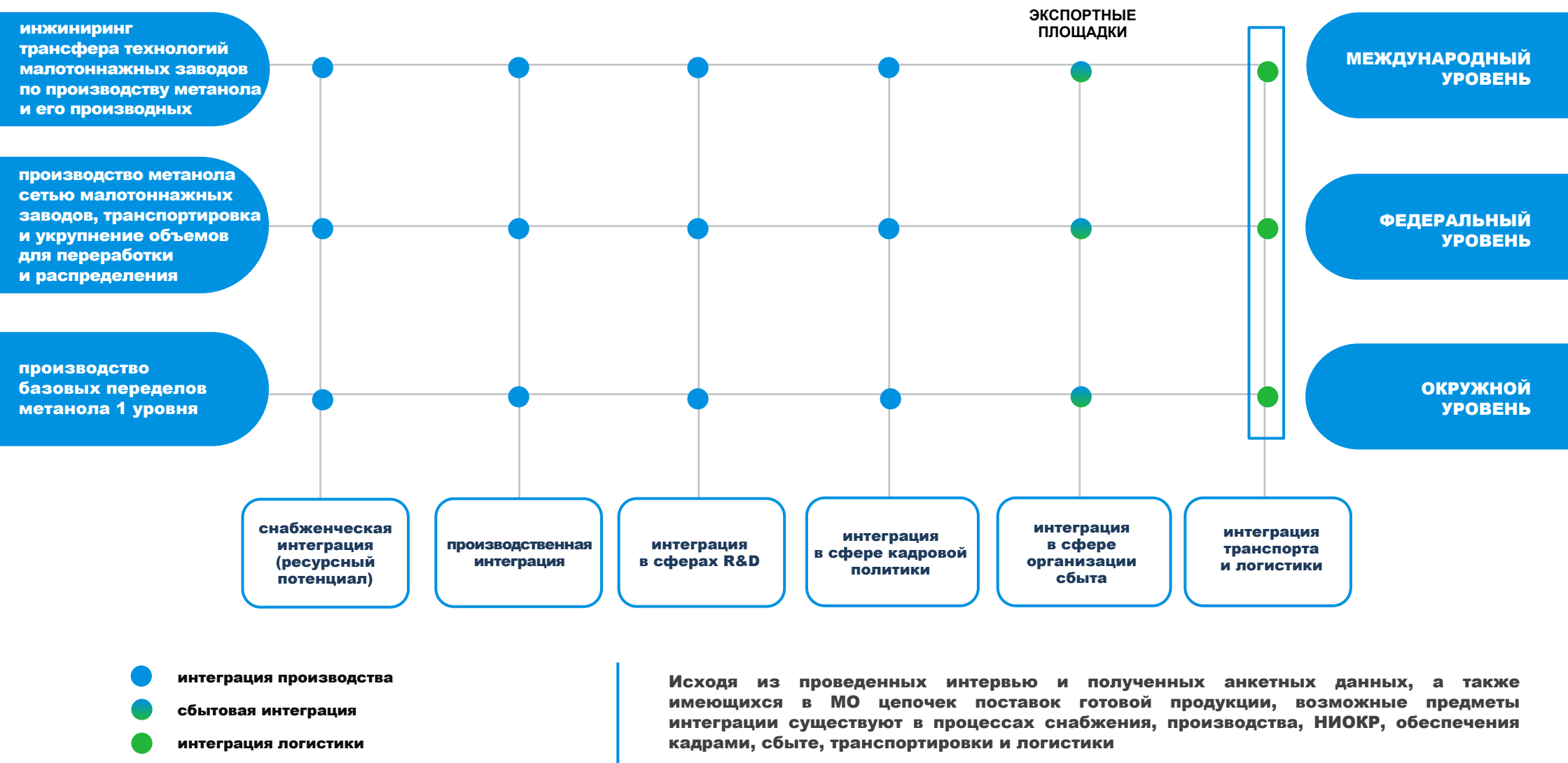
предложения по оптимизации потоков поставок

- информационная поддержка предпринимательства об имеющихся нишах ведения бизнеса
- единая информационная площадка по тендерным закупкам в рамках округа
- проведение регулярных презентационных и тематических выставок-продаж (ярмарок) продукции, производимой на территории района, в областном центре
- организация закупочных сессий для поставок крупному бизнесу / в торговые сети

дальнейшая перспектива развития экспорта

- рыбодобывающая продукция
- продукция переработки дикоросов.

ЦЕНТР КОМПЕТЕНЦИЙ В ОБЛАСТИ ПРОИЗВОДСТВА И ПЕРЕРАБОТКИ МЕТАНОЛА



ПРИЛОЖЕНИЯ



СОСТАВ МУНИЦИПАЛЬНОЙ, РЕГИОНАЛЬНОЙ ИНВЕСТИЦИОННОЙ КОМАНДЫ

Администрация города Нижневартовска



Кощенко Д.А.

Глава города Нижневартовска



Чеботарев С.В.

Заместитель главы города, директор департамента строительства администрации города, инвестиционный уполномоченный



Мурашко И.Н.

Заместитель главы города по экономике и финансам



Карпов Р.В.

Заместитель директора департамента жилищно-коммунального хозяйства администрации города



Шевченко Т.А.

Заместитель директора департамента жилищно-коммунального хозяйства администрации города



Кадров Ф.Ф.

Начальник управления по природопользованию и экологии администрации города



Стрельцова И.И.

Заместитель главы города по социальной политике



Вдовиченко Е.А.

Заместитель директора департамента, начальник управления по развитию промышленности и предпринимательства департамента экономического развития администрации города



Попович Н.А.

Директор департамента муниципальной собственности и земельных ресурсов администрации города



Арзаев М.А.

Заместитель начальника управления по развитию промышленности и предпринимательства департамента экономического развития администрации города



Юшко Г. С.

Заместитель директора департамента, начальник управления инвестиций департамента строительства администрации города



Золкина Н.В.

Начальник отдела сельского хозяйства управления по развитию промышленности и предпринимательства департамента экономического развития администрации города



Квасова А.Г.

Начальник отдела развития инвестиционной деятельности управления инвестиций департамента строительства администрации города



Рябцева С.В.

Начальник отдела землепользования управления земельными ресурсами департамента муниципальной собственности и земельных ресурсов администрации города



Ушаков К.В.

Начальник управления по взаимодействию с подведомственными учреждениями и организациями социальной сферы департамента по социальной политике администрации города

ТЕЛЕФОННЫЙ СПРАВОЧНИК СОТРУДНИКОВ:

https://www.n-vartovsk.ru/authorities/town_adm/structure/

СОСТАВ МУНИЦИПАЛЬНОЙ, РЕГИОНАЛЬНОЙ ИНВЕСТИЦИОННОЙ КОМАНДЫ

Администрация города Нижневартовска



Реченко О.А.

Заместитель директора департамента, начальник управления земельными ресурсами департамента муниципальной собственности и земельных ресурсов администрации города



Лизунов К.Ю.

Начальник отдела по обеспечению деятельности подведомственных учреждений департамента по социальной политике администрации города



Кузнецова А. И.

Начальник службы по анализу, сопровождению проектов и муниципальных закупок департамента по социальной политике администрации города

Правительство Ханты-Мансийского автономного округа — Югры



Толстых С.Д.

Директор Департамента экономического развития Ханты-Мансийского автономного округа — Югры



Андреева М.В.

И.о. генерального директора Фонда развития Югры



Анфалов И.Ю.

Директор АУ «Технопарк высоких технологий»



Деменко А.Е.

Генеральный директор Фонда поддержки предпринимательства «Мой Бизнес»

МЕРЫ ГОСУДАРСТВЕННОЙ ПОДДЕРЖКИ ИНВЕСТОРОВ

12 ПРОЕКТНЫХ ИНВЕСТИЦИОННЫХ РЕЖИМОВ

закон ХМАО — Югры от 26.06.2020 N 59-оз

ИНФОРМАЦИЯ ПО МУНИЦИПАЛЬНЫМ МЕРАМ ПОДДЕРЖКИ

<https://invest.n-vartovsk.ru/forinvestors/437406/>

РЕЕСТР ИНВЕСТИЦИОННЫХ ПЛОЩАДОК

<https://map.investugra.ru/#76.483495,60.962719/12/208,386>

ПЕРЕЧЕНЬ МУНИЦИПАЛЬНОГО ИМУЩЕСТВА ДЛЯ МСП

<https://invest.n-vartovsk.ru/forinvestors/437636/>



ПРОЧИЕ МЕРЫ ПОДДЕРЖКИ

Деятельность в направлениях развития МСП, АПК, инновационных компаний, социальных предпринимателей и др.

ОРГАНИЗАЦИОННЫЕ МЕРЫ ПОДДЕРЖКИ БИЗНЕСА

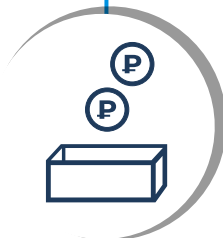
Сопровождение инвесторов в режиме «одного окна»

ФИНАНСОВЫЕ МЕРЫ ПОДДЕРЖКИ

Финансовые программы для МСП и для крупного бизнеса

ИНВЕСТИЦИОННЫЕ ПЛОЩАДКИ, ОБЪЕКТЫ ИНВЕСТИЦИОННОЙ ИНФРАСТРУКТУРЫ

Сформированы на инвестиционной карте



ПУЛ ИНВЕСТИЦИОННЫХ ПРОЕКТОВ



КОМПЛЕКСНОЕ РАЗВИТИЕ ТЕРРИТОРИИ ЖИЛОЙ ЗАСТРОЙКИ



Ресурсы, необходимые для реализации проекта*:

Территория, предлагаемая для комплексного развития, расположена в юго-восточной части города Нижневартовска, микрорайон 1П, в створе улиц Рабочая – Заводская - Молодежная. Общая площадь территории – **5,66** га, планируемая территория для застройки – **4,8** га. В границах территории отсутствуют объекты капитального строительства, расположены 2 сооружения: электроэнергетики и дорожного транспорта.

Земельный участок: выторфовка не требуется, требуется искусственное повышение рельефа (отсыпка) *(по предварительным данным)*.

Инженерные сети: требуется реконструкция сетей электроснабжения *(по предварительным данным)*.

Кадровое обеспечение:

менеджеры проекта, экономисты, юристы, руководители строительных площадок; специалисты в области проектирования и инженерных изысканий, ландшафтные дизайнеры; рабочие строительных специальностей; специалисты по логистике и снабжению.

Материально-технические ресурсы: в соответствии с проектом.

суть проекта

Комплексное развитие территории жилой застройки незастроенной части микрорайона 1П города Нижневартовска с целью создания комфортной и привлекательной городской среды для жителей города в соответствии с Югорским стандартом.

Проект должен предусматривать:

строительство многоквартирных жилых домов этажностью 4-8 этажей;
размещение на первых этажах жилых домов нежилых помещений для объектов торговли и услуг, обеспечения общественных функций, для Школы искусств или Центра детского творчества;
размещение спортивных, детских площадок, площадок для выгула собак, площадок для сбора ТКО;
парковочные места и паркинги;
озеленение и освещение территорий, устройство выездов и заездов в границах КРТ;
обеспечение доступности объектов для маломобильных граждан.

Обеспеченность спросом

Одним из приоритетов градостроительного развития города Нижневартовска согласно Стратегии социально-экономического развития города до 2036 года является комплексное развитие его территорий, направленное на их качественное улучшение путем застройки новыми объектами с одновременным развитием и устройством необходимой и полезной инфраструктуры, исходя из интересов населения.

Существует потребность в создании востребованных со стороны населения объектов современной инфраструктуры, выравнивании обеспеченности комфортным жильем, объектами социальной инфраструктуры жителей всех районов города.

Потенциальные партнеры

Администрация города Нижневартовска

Крупные застройщики

Производители строительных материалов и оборудования

государственная поддержка

Организационная поддержка в получении необходимой разрешительной документации
Реконструкция сетей электроснабжения в рамках обязательств муниципального образования
Информационно-консультационная поддержка

*сведения о ресурсах указаны ориентировочно и зависят от конкретного инвестиционного проекта

СОЗДАНИЕ ИТ-ЦЕНТРА, ИТ-ПАРКА



Ресурсы, необходимые для реализации проекта*:

Административное здание, помещения площадью 1000-1500 кв.м с подведенными коммуникациями

Оборудование:
компьютерное и серверное оборудование;
программное обеспечение;
мультимедийное оборудование (светодиодные экраны, LED-панели, проекторы);
офисная мебель;
оборудование и мебель для ИТ-кафе;
климатическое оборудование;
система видеонаблюдения и охраны.

Кадровое: обеспечение:
- местные и приглашенные специалисты в сфере разработки ИТ-продуктов и информационных систем, искусственного интеллекта и машинного обучения и др.;
- системный администратор операционных систем, администраторы баз данных, облачных систем, безопасности, сетевой администратор;
- VR-инженеры, технические администраторы.

государственная поддержка

Применение понижающего коэффициента 0,5 при определении размера арендной платы за земельный участок (для субъектов малого и среднего предпринимательства)

Информационно-консультационная поддержка

Финансовая поддержка в виде компенсации части затрат по уплате процентов по кредиту и лизинговым платежам, предоставление грантов в виде субсидий (для субъектов малого и среднего предпринимательства)

Сопровождение проекта по принципу «одного окна»

*сведения о ресурсах указаны ориентировочно и зависят от конкретного инвестиционного проекта

суть проекта

Создание специализированного центра с современной инфраструктурой, предлагающего широкий спектр услуг по разработке и сопровождению программных продуктов, технической поддержке ИТ-инфраструктуры компаний, созданию инновационных решений для предприятий различных сфер, услуги по проведению мероприятий различного формата. ИТ-центр станет платформой, объединяющей технологический сектор и креативную среду для развития как начинающих, так действующих ИТ-компаний, реализации инновационных стартапов, «выращивания» талантливых специалистов, образования молодежи и детей.

Пространство включает следующие зоны:

ИТ-стартапы: помещения и оборудование для начинающих технологических компаний и разработчиков ПО, в том числе для БПЛА, ERP-систем и др.;

Офисы ИТ-компаний.

ИТ-куб, кванториум.

Коворкинг: пространство для совместной работы, переговоров и командной активности.

Компьютерные игры: зона для гейминга, тестирования игровых разработок и проведения киберспортивных мероприятий.

VR-арена, лаборатории, пространства для праздников, общественные пространства для проведения различных мероприятий.

ИТ-кафе с персоналом-роботами.

Пространство для выставок «оживших картин»: по примеру выставки «Ожившие полотна» на площадке Люмьер-Холл.

Обеспеченность спросом

Цифровые преобразования становятся неотъемлемой частью современной экономики, повышая спрос на передовые решения и уникальные продукты для удовлетворения запросов отраслей промышленности, науки и государственного управления.

Организация профессиональной среды, обеспеченной современным оборудованием и технологиями, привлекает квалифицированных специалистов, студентов, заинтересованных в работе над современными технологиями и возможности профессионального роста.

Заинтересованность бизнеса и общества в качественной подготовке кадров, развитии ИТ-инфраструктуры, современных интерактивных пространствах

Потенциальные партнеры

Крупные предприятия города и округа, предприятия малого и среднего бизнеса.

Образовательные учреждения.

Технопарк высоких технологий Югры, инновационные компании.

СОЗДАНИЕ СПОРТИВНО-ОЗДОРОВИТЕЛЬНОГО КОМПЛЕКСА



Ресурсы, необходимые для реализации проекта*:

Земельный участок, площадью 5,47 га, тип площадки гринфилд. Необходимо технологическое присоединение к объектам коммунальной инфраструктуры.

Информация о земельном участке:

https://map.investugra.ru/orbismap/public_map/investugra/map/#investmap_layer_7622_orig/663

Кадровое обеспечение:

фитнес-менеджер, фитнес-директор;
тренерский штат;
технический персонал;
медицинские работники.

Материально-технические ресурсы:

спортивное оборудование (беговые дорожки, эллиптические тренажеры, велотренажеры, силовые тренажеры и др.) и инвентарь;
ИТ-инфраструктура комплекса, климатическое оборудование;
мебель и оборудование для спортивного бара;
специализированное оборудование для сауны, хаммама, соляной комнаты, медицинского, массажного кабинетов.

суть проекта

Создание многофункционального спортивно-оздоровительного комплекса для оказания широкого спектра спортивно-оздоровительных услуг различным возрастным группам населения, в том числе реализации корпоративных программ по оздоровлению сотрудников.

Спортивно-оздоровительный комплекс предусматривает:
многофункциональные спортивные залы - для игровых видов спорта, бокса, фитнеса, йоги, танцев, тренажерный зал и др.;

- сауна, хаммам, соляная комната, массажный кабинет;
- спортивный бар/здоровое питание;
- медицинский пункт;
- душевые, раздевалки, помещения для хранения спортивного оборудования и инвентаря;
- наличие доступной среды для маломобильных групп населения.

Обеспеченность спросом

В сфере физической культуры и спорта в городе работают 3 учреждения спортивной подготовки и 1 учреждение по проведению спортивных соревнований и физкультурных мероприятий. Сеть спортивно-оздоровительных объектов по состоянию на 01.01.2025 насчитывает 414 спортивных сооружений. Уровень обеспеченности спортивными сооружениями составляет 30,9%. Количество жителей города в возрасте от 3 до 79 лет, систематически занимающихся физической культурой и спортом, в 2024 году составило 172 140 человек (61,8% от указанной категории граждан).

Существует потребность в создании современных многофункциональных спортивно-оздоровительных объектов, а также в выравнивании обеспеченности объектами спортивной инфраструктуры жителей всех районов города. В микрорайонах многоэтажной жилой застройки, расположенных вблизи инвестиционной площадки, спортивно-оздоровительные комплексы отсутствуют.

Потенциальные партнеры

Департамент по социальной политике администрации города Нижневартовска.

Общеобразовательные и спортивные школы города, спортивные федерации, ассоциации

Ведущие производители спортивного оборудования и инвентаря

государственная поддержка

Предоставление земельного участка на торгах или без торгов (в случае реализации масштабного инвестиционного проекта).

В случае заключения соглашения о защите и поощрении капиталовложений): стабилизационная оговорка; возмещение затрат на создание сопутствующей и обеспечивающей инфраструктуры.

Применение понижающего коэффициента 0,5 при определении размера арендной платы за земельный участок (для субъектов малого и среднего предпринимательства)

Информационно-консультационная поддержка, сопровождение проекта по принципу «одного окна».

*сведения о ресурсах указаны ориентировочно и зависят от конкретного инвестиционного проекта

СТРОИТЕЛЬСТВО ЛОГИСТИЧЕСКОГО ЦЕНТРА



Ресурсы, необходимые для реализации проекта*:

Земельный участок, площадью 6,19 га, тип площадки гринфилд, подъездные пути имеются. Необходимо технологическое присоединение к объектам коммунальной инфраструктуры. Возможность подключения к электросетям имеется. Возможность подключения к наружным инженерным сетям водоснабжения и водоотведения ООО "Нижневартковские коммунальные системы" и подключения к тепловым сетям отсутствует, возможно использование привозной воды или устройство подземной скважины с установкой локальной системы очистки воды, теплоснабжение от альтернативного источника). Расстояние до ж/д путей - 0,4 км.
Информация о земельном участке: https://map.investugra.ru/#investmap_layer_7622_orig/338

Кадровое обеспечение: местные и приглашенные специалисты (логисты, водители грузового автотранспорта и погрузчиков, грузчики, операторы машин и оборудования, администратор, специалисты по ремонту автотранспорта и др.).

Оборудование и транспорт: автоматизированные складские системы, климатическое оборудование (при необходимости), собственные или приобретенные в лизинг грузовые транспортные средства и др.

суть проекта

Создание современного транспортно-логистического инфраструктурного объекта, оказывающего услуги складского хранения, а также транспортно-логистические услуги для обеспечения потребностей предприятий и организаций, осуществляющих деятельность как на территории города, так и на территории Нижневартковской агломерации; увеличение скорости товаропотоков, сокращение логистических издержек.

Оказываемые услуги:

- предоставление в аренду складских помещений;
- транспортно-логистические услуги (доставка груза до заказчика; приемка и обработка грузов (предпродажная подготовка, формирование партий) для последующей транспортировки и др.);
- сопутствующие услуги (парковка грузового транспорта, автосервис, мини-гостиница для отдыха водителей и др.)

Обеспеченность спросом

Все большее количество транспортных и торговых компаний прибегают к использованию услуг логистических центров, позволяющих обеспечить надежное хранение грузов, создавать товарные запасы (что особенно актуально в условиях рисков сокращения поставок продукции в зимний период при низких температурах воздуха) и сокращать затраты на логистику.

Наличие железнодорожного, авиа и речного сообщения.

Потенциальные партнеры

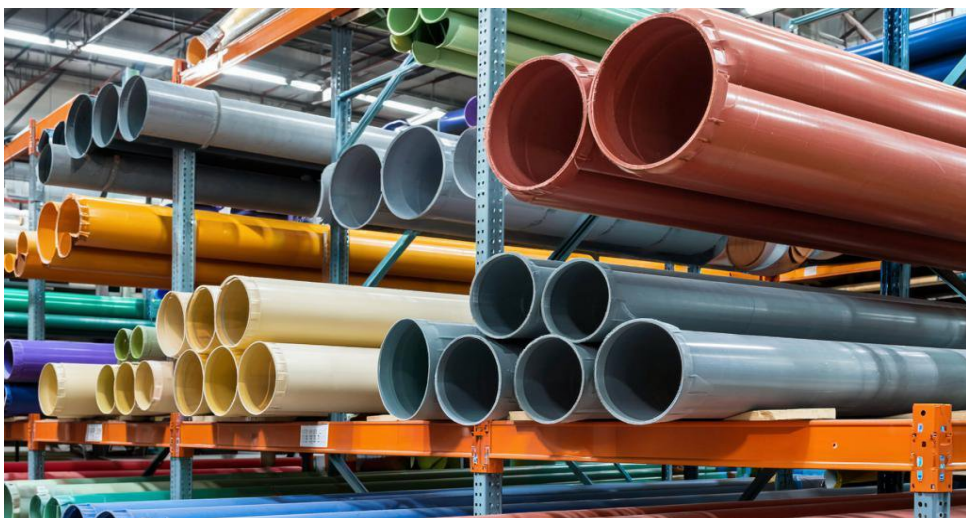
Торговые сети
Транспортные, экспедиторские компании
Предприятия и организации, осуществляющие отправку/прием грузов

государственная поддержка

Применение понижающего коэффициента 0,5 при определении размера арендной платы за земельный участок (для субъектов малого и среднего предпринимательства)
Информационно-консультационная поддержка
Финансовая поддержка в виде компенсации части затрат по уплате процентов по кредиту и лизинговым платежам (для субъектов малого и среднего предпринимательства)
Сопровождение инвестиционного проекта по принципу "одного окна"

*сведения о ресурсах указаны ориентировочно и зависят от конкретного инвестиционного проекта

ОРГАНИЗАЦИЯ ПРОИЗВОДСТВА ПЛАСТИКОВЫХ ТРУБ ДЛЯ НУЖД КОММУНАЛЬНОГО ХОЗЯЙСТВА



Ресурсы, необходимые для реализации проекта*:

Земельный участок с кадастровым номером 86:11:0501007:215, тип площадки гринфилд, подъездные пути имеются, возможность технологического присоединения к электросетям имеется.

Информация о земельном участке: https://map.investugra.ru/#investmap_layer_7622_orig/397;

Оборудование: в соответствии с проектом, исходя из планируемого ассортимента и объема выпускаемой продукции (экструдеры, инжекторы, дозаторы, смесители, сушилки и др.).

Кадровое обеспечение - местные и приглашенные специалисты: менеджер проекта;

рабочие: операторы экструдеров, формовщики, упаковщики;

технические специалисты: инженеры-технологи, механики, электрики;

административно-управленческий персонал.

суть проекта

Проект предполагает создание предприятия по производству пластиковых труб различного назначения, с использованием современных экструдеров, обеспечивающих выпуск высококачественной конкурентоспособной продукции.

Основные виды продукции:
трубы для холодного и горячего водоснабжения;
трубы для канализационных систем;
трубы для систем отопления и теплых полов;
емкости, фитинги, другие изделия

Обеспеченность спросом

Комплексное развитие территорий жилой застройки, строительство коммерческих объектов и развитие коммунальной инфраструктуры обеспечивают устойчивый спрос на трубопроводные системы. В рамках развития жилищного строительства предусмотрено 17 территорий города под КРТ общей площадью 220 га с возможностью строительства до 1100 тысяч квадратных метров жилой площади.

Модернизация существующих сетей, предусматривающая замену старых металлических трубопроводов на современные пластиковые изделия, обеспечивает повышение их надежности и снижение затрат на обслуживание.

Увеличение темпов индивидуального жилищного строительства стимулирует спрос на строительные материалы, включая пластиковые трубы

Потенциальные партнеры

Застройщики, предприятия региона в сфере ЖКХ.

Производители сырья, оборудования для переработки пластмасс.

государственная поддержка

Предоставление льготного займа (Фонд развития Югры), поручительства (Югорская гарантийная организация)

Предоставление земельного участка на торгах или без торгов (в случае реализации масштабного инвестиционного проекта)

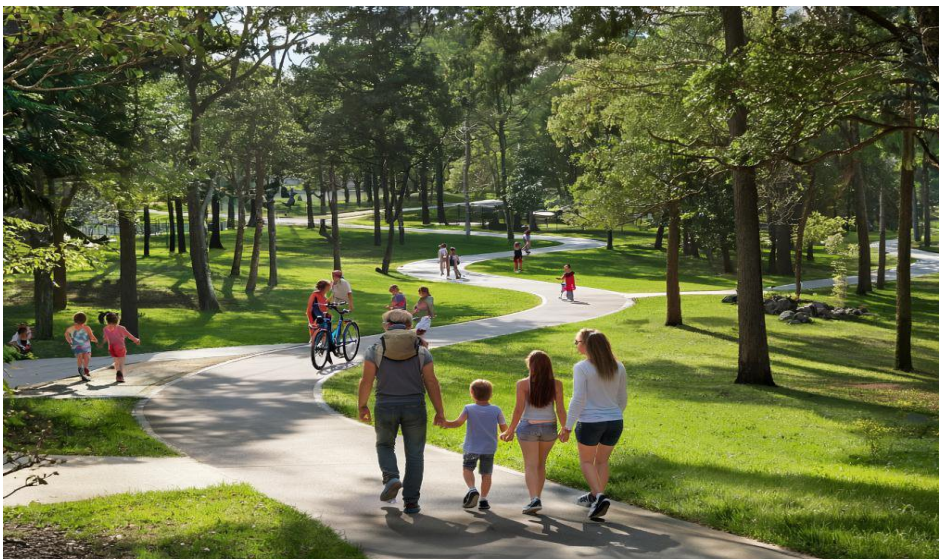
Применение понижающего коэффициента 0,5 при определении размера арендной платы за земельный участок (для субъектов малого и среднего предпринимательства)

Финансовая поддержка в виде предоставления субсидий на возмещение затрат (субъекты малого и среднего предпринимательства, социально значимые виды деятельности)

Информационно-консультационная поддержка, сопровождение проекта по принципу «одного окна»

*сведения о ресурсах указаны ориентировочно и зависят от конкретного инвестиционного проекта

СОЗДАНИЕ ПАРКА ОТДЫХА И РАЗВЛЕЧЕНИЙ



Ресурсы, необходимые для реализации проекта*:

Земельный участок, площадью 12,2 га, тип площадки гринфилд.

https://map.investugra.ru/#investmap_layer_7622_orig/650

Земельный участок, площадью 6,04 га, тип площадки гринфилд.

https://map.investugra.ru/#investmap_layer_7622_orig/438

Кадровое обеспечение:

менеджер проекта;

архитекторы, ландшафтные дизайнеры;

управляющий парком, административный и технический персонал.

Материально-технические ресурсы: в соответствии с проектом.

суть проекта

Разработка и реализация концепции современного парка отдыха и развлечений, предусматривающего зоны как для активного, так и спокойного отдыха жителей и гостей города, зоны для проведения спортивных и культурных мероприятий. Концепция парка должна учитывать интересы разных возрастных групп и предусматривать комфорт и безопасность его посетителей.

Ключевое преимущество парка - уникальная инфраструктура, включающая элементы природного ландшафта, современные архитектурные решения и тематические зоны, в том числе:

аттракционы (качели, карусели), **игровые зоны**, **прогулочные маршруты**;

спортивные объекты (беговые и велодорожки, тренажеры и др.), площадка для йоги, пейнтбола, веревочный парк, тир, силомеры;

зона для проведения мероприятий (фестивали, концерты, сезонные мероприятия, ярмарки анимационные программы, кинопоказы под открытым небом (в летний период), арт-зоны;

контактный зоопарк, услуги катания на лошадях;

каток, **лыжные трассы**, горки (в зимний период);

прокат инвентаря и оборудования (велосипеды, веломобили, лыжи, коньки, тюбинги, ролики, защитная экипировка, столы и инвентарь для настольного тенниса, аэрохоккея и др.);

фудкорт, **зона для пикников**, сувенирные киоски;

парковочные места для автомобилей и велосипедов;

система навигации с интерактивными картами и путеводителями, система видеонаблюдения.

Обеспеченность спросом

Высокий потенциал проекта обусловлен несколькими ключевыми факторами:

- по результатам опроса жителей города выявлена высокая потребность в создании новой парковой зоны для отдыха как местных жителей, так и гостей города;

- развитие городской территории и строительство новых жилых микрорайонов;

- среди жителей города все более популярными становятся активный и семейный отдых, занятия спортом и здоровый образ жизни;

- существует необходимость в обеспечении равной доступности парковых зон для всех районов города. На сегодняшний день в районах, расположенных вблизи инвестиционных площадок, парковая инфраструктура отсутствует.

Потенциальные партнеры

Администрация города Нижневартовска.

Предприятия города, автономного округа.

Ведущие производители аттракционов, уличных спортивных тренажеров, оборудования для игровых площадок.

государственная поддержка

Предоставление земельного участка на торгах или без торгов (в случае реализации масштабного инвестиционного проекта).

Предоставление льготного займа (Фонд развития Югры), поручительства (Югорская гарантийная организация).

В случае заключения соглашения о защите и поощрении капиталовложений: стабилизационная оговорка, возмещение затрат на создание сопутствующей и обеспечивающей инфраструктуры.

Информационно-консультационная поддержка, сопровождение проекта по принципу «одного окна».

*сведения о ресурсах указаны ориентировочно и зависят от конкретного инвестиционного проекта

ОРГАНИЗАЦИЯ КВАНТОРИУМА С ФУНКЦИЕЙ РАННЕГО ПРОФОРИЕНТИРОВАНИЯ МОЛОДЕЖИ



Ресурсы, необходимые для реализации проекта*:

Земельный участок от 0,25 Га, с подведенными коммуникациями (при тех. возможности): электроэнергия КТП – 160 кВ*А, вода – скважина, водоотведение – септик, теплоснабжение – газовая котельная; площадь центра – 2 тыс. кв. м. / готовый объект недвижимости с удобной транспортной и пешеходной развязкой.

Кадровое обеспечение: около 39 чел. (при целевом уровне загрузки 90%) – местные и приглашенные специалисты (в т. ч. местные НИИ, центры развития и бизнес).

Технология: изучение опыта подобных центров в РФ; методология: современные образовательные программы (инженерно-техническая и научная деятельность).

суть проекта

Открытие специализированного центра – детского технопарка по формату "Кванториум", оснащенного высокотехнологичным оборудованием по актуальным для автономного округ научно-исследовательским и инженерно-техническим направлениям; пропускная способность центра составит до 400 чел. в день; проект целесообразно реализовать в формате ГЧП/МЧП, в т. ч. с целью ранней профессиональной ориентации.

Основная задача – оказание высокопрофессиональных услуг в сфере доп. образования детей (с 5 до 17 лет); основные направления: цифровые и интеллектуальные технологии производственной деятельности, новые материалы и технологии конструирования, перспективные транспортные и логистические технологии, создание роботизированных устройств и комплексов, искусственный интеллект, нейросистемы, экологически чистые технологии, энергетическая эффективность и ресурсосбережение, и др.

Дальнейшая перспектива – создание мобильного технопарка "Кванториум" с целью обеспечения доступа всем категориям обучающихся региона, в т. ч. проживающих в сельской местности и малых городах, к высокотехнологичному оборудованию для эффективного освоения программ дополнительного образования.

Обеспеченность спросом

Запрос на создание подобного центра выявлен в интервью с местными жителями и предпринимателями, а так же во время стратегической сессии; проблема качественного дополнительного обучения на территории г. Нижневартовска актуальна.

Круг потенциально заинтересованных лиц (дети школьники в возрасте от 7 до 17 лет) в г. Нижневартовске – более 43,6 тыс. чел., в Нижневартовской агломерации – более 50,7 тыс. чел.

Эффективность системы выявления, поддержки и развития способностей и талантов у детей и молодежи по ХМАО-Югре, на 2023г., составляет 29,4%.

Потенциальные партнёры

Федеральный оператор сети детских технопарков "Кванториум" / НИИ и научные центры УрФО.

Департамент образования г. Нижневартовск / местные учреждения дополнительного образования детей и молодежи / корпоративный сектор.

государственная поддержка

- Предоставление земельного участка/ предоставление помещения.
- Субсидирование расходов на строительство и приобретение оборудования (в рамках федерального проекта «Доступное дополнительное образование для детей», регионального проекта «Успех каждого ребенка» национального проекта «Образование» и т.п.).
- Поддержка в части предоставления целевых займов / предоставления гарантий.
- Организационная поддержка по открытию учреждения, получению необходимой разрешительной документации.
- Организация взаимодействия с учреждениями образования на муниципальном и региональном уровне.
- Включение в региональные и муниципальные программы дополнительного образования.
- Сопровождение инвестиционного проекта по принципу "одного окна"

*сведения о ресурсах указаны ориентировочно и зависят от конкретного инвестиционного проекта

СТРОИТЕЛЬСТВО КРЫТОГО КАТКА В ФОРМАТЕ ГЧП



Ресурсы, необходимые для реализации проекта*:

Земельный участок: площадью от 0,3 Га, с подведенными коммуникациями (при тех. возможности): электроэнергия КТП – 250 кВт*А, вода – скважина, водоотведение – септик, теплоснабжение – газовая котельная, спец. система водоподготовки.

Кадровое обеспечение: 54 чел. (технический персонал – местный; формирование тренерского состава – местные спортивные школы).

Технология организации и управления: АУП – специализированная управляющая компания; привлечение специализированных консультантов.

суть проекта

Строительство круглогодичного ледового катка для организации массовых катаний, индивидуальных и групповых занятий спортом, с пунктом проката инвентаря и точками общественного питания; формат создает возможность для организации учебного процесса для местных общеобразовательных и детско-юношеских спортивных школ.

Площадь катка – 1,8 тыс. кв. м. (ЛСТК технология); максимальная пропускная способность комплекса – до 1 тыс. чел. в день (расчетный уровень загрузки – не более 60%).

Дальнейшая перспектива – оборудование трибун (на 150-200 мест) для обеспечения проведения массовых мероприятий – соревнований местного значения, мастер-классов и пр.

Обеспеченность спросом

По результатам опроса жители г. Нижневартовска и соседних районов предъявляют высокий спрос на такие объекты как: спортивный комплекс, детский центр, развивающие пространства для детей – создание единого пространства для занятий спортом и семейного досуга, объединяющего основные запрашиваемые объекты, создаст гарантированный поток посетителей (значительный внутренний потенциал – численность население города – 293,1 тыс. чел.).

Значительная перспектива роста обеспеченности объектами физической культуры и спорта (обеспеченность г. Нижневартовска спортивными сооружениями – 30,9% от нормативного значения, минимальный уровень в Югре).

Появление современного многофункционального ледового катка с возможностью организации образовательного процесса и массового катания повысит уровень доступности спорта в городе в целом, и создаст более благоприятные возможности для занятий дисциплинами на льду.

Потенциальные партнёры

Департамент физической культуры и спорта ХМАО-Югры
Управление по физической культуре и спорту администрации г. Нижневартовска.
Местные общеобразовательные и спортивные школы (в т. ч. соседних районов), ассоциации.

государственная поддержка

- Предоставление земельного участка.
- Субсидирование расходов на строительство, приобретение оборудования.
- Включение проекта в целевые программы муниципального уровня.
- Поддержка в части кадрового обеспечения.
- Организация переговоров с потенциальными партнерами.
- Формирование контракта в формате МЧП / ГЧП в части выполнения социальных нормативов – предоставление услуг общеобразовательным и спортивным школам.
- Сопровождение инвестиционного проекта по принципу «одного окна»

*сведения о ресурсах указаны ориентировочно и зависят от конкретного инвестиционного проекта

ОРГАНИЗАЦИЯ ЧАСТНОГО ЦЕНТРА ПОДГОТОВКИ И ПЕРЕПОДГОТОВКИ КАДРОВ (рабочие специальности)



Ресурсы, необходимые для реализации проекта*:

Административно-производственное помещение площадью от 800 кв.м., с возможностью размещения станочного парка, с удобной транспортной и пешеходной развязкой.

Кадровое обеспечение: 25 человек, местные кадры.

Методология и технология: популярные методики обучения / практические занятия.

суть проекта

Открытие специализированного многопрофильного учебного центра рабочих специальностей, оснащенного высокотехнологичным оборудованием по востребованным на рынке региона профессиям.

Основная задача – оказание высокопрофессиональных услуг в сфере подготовки/переподготовки рабочих кадров; востребованных на региональном рынке труда, в том числе в следующих отраслях: нефтегазодобывающая (специалисты по добыче, по эксплуатации и обслуживанию оборудования), обрабатывающие производства (токари, фрезеровщики и др.), строительство (сварщики, машинисты, операторы спецтехники, установок и оборудования, специалисты по монтажу инженерных систем и др.), жилищно-коммунальное хозяйство (инженер по эксплуатации объектов ЖКХ, электромонтажник), другие отрасли.

Дальнейшая перспектива – создание сети центров по территории ХМАО-Югры (в т. ч. в сельской местности и малых городах) с целью обеспечения доступа всем категориям обучающихся к высокотехнологичному оборудованию для эффективного освоения программ переподготовки.

Обеспеченность спросом

Запрос на создание подобного центра выявлен в интервью с местными жителями и предпринимателями, а также во время стратегической сессии; проблема качественной переподготовки кадров на территории г. Нижневартовска актуальна.

Крупные нефтегазодобывающие предприятия города, предприятия по переработке попутного газа и нефтепродуктов, ресурсоснабжающие организации, промышленные предприятия, в том числе предприятия местной пищевой промышленности (АО «Самотлорнефтегаз», ООО «Нижневартовское нефтеперерабатывающее объединение», «Нижневартовский ГПЗ», ОАО «НЗРА», ООО «Нижневартовские коммунальные системы», АО «Горэлектросеть» и др.), создают устойчивую потребность в обеспечении и переподготовке кадров.

Наличие свободных рабочих мест (рабочих вакансий), сведения о которых предоставлены работодателями в Нижневартовский Центр занятости населения.

Потенциальные партнёры

Нижневартовский центр занятости
Образовательные организации
Предприятия города и округа

государственная поддержка

- Предоставление здания / помещения в аренду на льготных условиях.
- Поддержка в части предоставления целевых займов.
- Организационная поддержка по открытию учреждения, получению необходимой разрешительной документации.
- Организация взаимодействия с учреждениями образования на муниципальном и региональном уровне.
- Включение в региональные и муниципальные программы дополнительного образования.
- Организационная поддержка в проведении переговоров с ведущими предприятиями региона
- Сопровождение инвестиционного проекта по принципу «одного окна»

*сведения о ресурсах указаны ориентировочно и зависят от конкретного инвестиционного проекта